

Аналитическая справка о результатах мониторинга здоровья обучающихся (2021, 2022, 2023 гг.)

С целью обеспечения качественной оценки мониторинга здоровья обучающихся разработаны надежные диагностические инструменты, которые охватывают основные направления здоровья.

Цель мониторинга: оценить уровень здоровья учащихся, выявить факторы, влияющие на состояние здоровья учащихся и определить основные приоритеты дальнейшего развития деятельности школы в области здоровьесбережения.

Задачи:

- сформировать базу данных о физическом, соматическом, психологическом здоровье учащихся;
- вести сравнительный анализ по годам, что позволит отследить динамику здоровья учащихся;
- выявлять факторы, влияющие на здоровье учащихся.

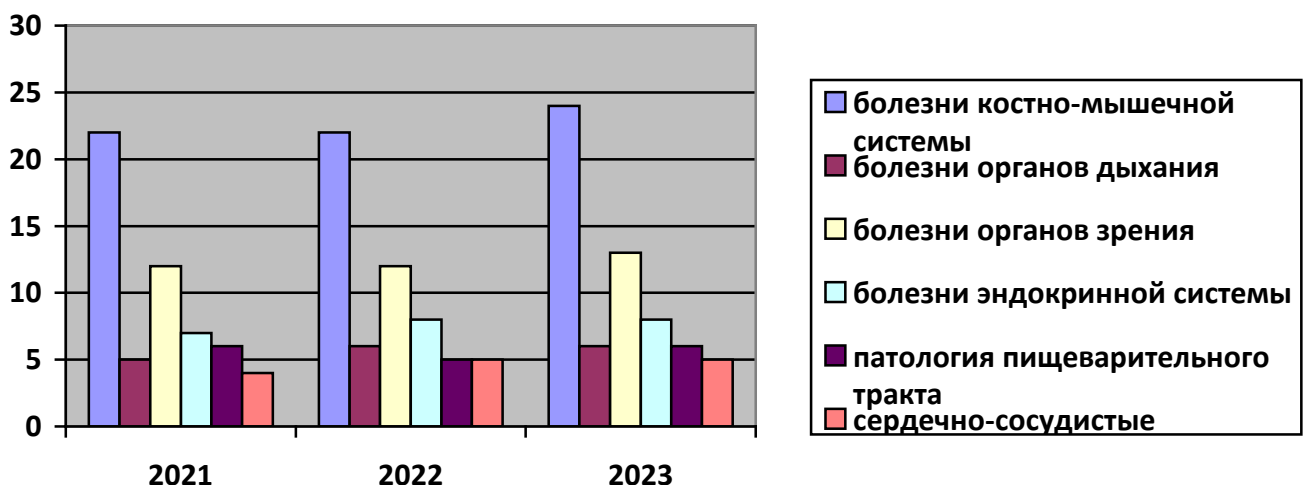
В мониторинге отслеживаются показатели физического состояния, эмоционального состояния и показатели адаптации в обществе.

Физическое состояние

Критериями физического здоровья принято считать данные ученика, занесенные в медицинские документы после осмотра ребенка врачами-специалистами.

Анализ результатов медицинского осмотра учащихся ГБОУ лицея № 144 за 3 года свидетельствуют о том, что наиболее распространены у детей такие заболевания, как:

1. патологии костно-мышечной системы;
2. болезни органов зрения,
3. болезни органов дыхания;
4. патология пищеварительного тракта;
5. сердечно – сосудистые заболевания
6. болезни эндокринной системы



Видно, что самым распространенным заболеваниями являются заболевания костно-мышечной системы (нарушение осанки, сколиоз) и заболевания органов зрения. Данные показатели остаются практически неизменными на протяжении последних трех лет.

Распределение по группам здоровья

	I	II	III	IV	V
2021 год	66	754	230	0	3
2022 год	65	753	238	0	4
2023 год	65	752	211	0	4

Социальное здоровье

Социальное здоровье учащегося образовано совокупностью ценностей, имеющих в настоящий момент большую значимость для всего общества, коллектива школы и конкретных учащихся. Критериями сформированности социального компонента являются уровень воспитанности, социальный статус в коллективе и уровень адаптации.

Цель мониторинга- выявление групп учащихся соматического и социального риска.

На основании социальных паспортов класса анализировались следующие параметры:

- общее количество учащихся;
- учащиеся соматического риска (дети-инвалиды, дети, имеющие тяжелые хронические заболевания, часто болеющие дети);
- учащиеся социального риска (дети из многодетных семей, дети из малообеспеченных семей, опекаемые или находящиеся под опекой и т.д.

Категория	2021-2022	2022-2023	2023-2024
Общее количество учащихся	1053	1061	1032
Дети под опекой/попечительством (по согласованию с МО)	4	4	4
Инвалиды	3	4	4
Дети с ОВЗ	3	3	5
Многодетные семьи	119	131	142
Малообеспеченные семьи	28	26	22
Дети СОП	0	0	0

С каждым годом увеличивается количество многодетных семей. Происходит уменьшение количества малообеспеченных семей.

В ходе работы специалистов службы сопровождения за 3 года не было выявлено ни одной неблагополучной семьи. В лицее отсутствуют дети, родители которых уклоняются от воспитания (безнадзорные).

Количество учащихся состоящих на учете в отделе по делам несовершеннолетних

	Антиобщественное поведение	Употребление алкогольной продукции	Употребление ПАВ Ст.20.22

		Ст. 20.22	
2021	1	1	0
2022	0	0	0
2023	0	0	0

Анализ показал, что профилактическая работа, проводимая специалистами воспитательного отдела в сотрудничестве с социальными партнерами и родительским сообществом, позволяют держать количество учащихся, состоящих на учете в отделе по делам несовершеннолетних на низком уровне.

Показатели психоэмоционального состояния обучающихся

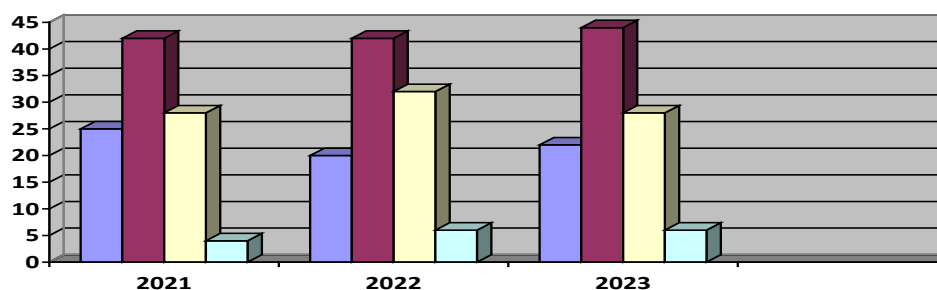
Под психологическим компонентом понимается результат деятельности педагогического коллектива, направленный на целостное развитие учащихся. В качестве диагностических критериев и показателей рассматриваются индивидуально-психологические особенности каждого ученика для оценки их сегодняшнего состояния, прогноза дальнейшего развития и разработки рекомендаций.

Оценка психоэмоционального состояния обучающихся в сложные адаптационные периоды.

Ежегодно педагоги-психологи лицея проводят диагностику обучающихся в сложные адаптационные периоды (1-ые классы и 5-ые класса).

Главная цель - определение уровня социально-психологической адаптации, связанной с переходом в среднее звено (5 класс) и началом обучения (1 класс).

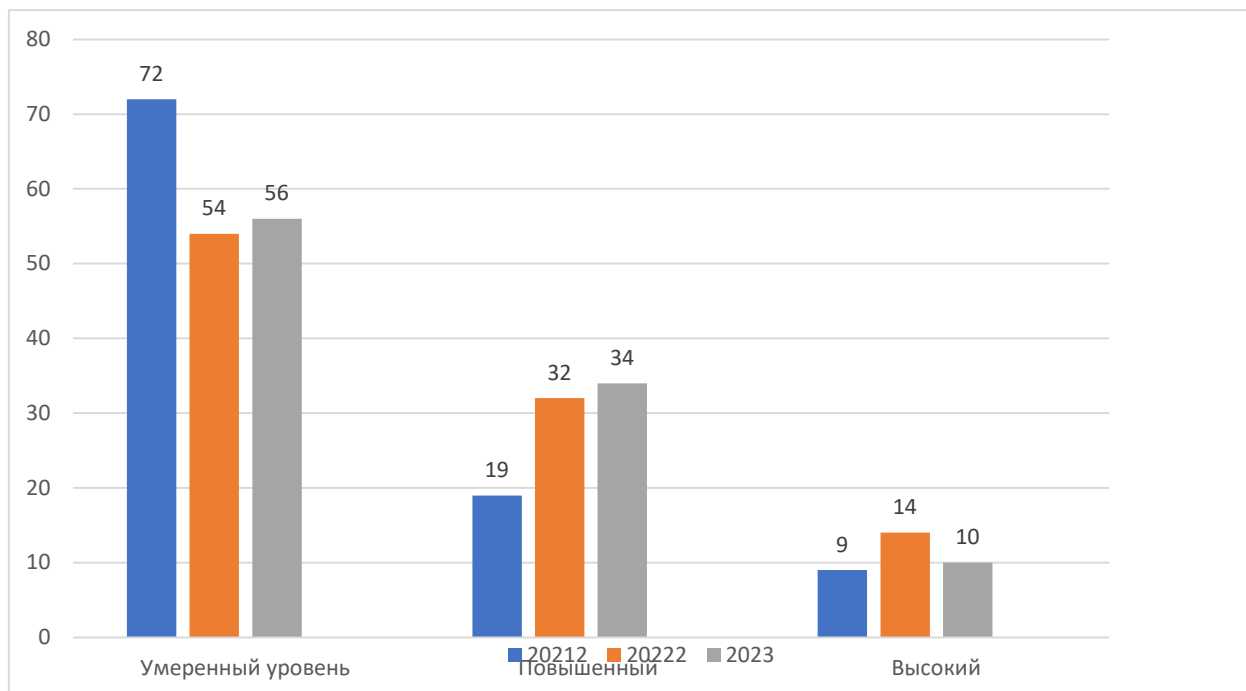
Результаты изучения уровня мотивации обучения в параллели 5 классов за 3 года (2021, 2022, 2023 гг.)



Видно, что большое количество пятиклассников имеют средний уровень мотивации к обучению. В течении 3 лет показатели незначительно поменялись, так в 2021 году процент обучающихся имеющих высокий уровень мотивации к обучению был больше, а низкий показатель был самым минимальным по сравнению с 2022 и 2023 годом.

Распределение уровня школьной тревожности в параллели 5 классов за 3 года

(2021, 2022, 2023 гг.)



По результатам анализа видно, что ежегодно выявляется небольшой процент обучающихся, имеющих высокий уровень тревожности. С данными детьми в течение года проводятся индивидуальные и групповые занятия, направленные на снижение тревоги во время учебного процесса, даются рекомендации для педагогов по педагогическому взаимодействию с данными детьми, направленному на повышение их уровня адаптации.

Следует отметить, что большинство обучающихся успешно адаптируются в течение учебного года.

Социально-психологическая адаптация 1-ых классов.

Педагог психолог в начале каждого учебного года проводит диагностику и выявляет учащихся с высоким уровнем тревожности, агрессивности, низким уровнем адаптации и школьной мотивации.

	2021	2022	2023
Низкий уровень адаптации	4%	3%	2%
Средний уровень адаптации	87%	87%	90%
Высокий уровень адаптации	9%	10%	8%

С данными детьми в течение года проводятся индивидуальные и групповые занятия, направленные на снижение психоэмоционального напряжения во время учебного процесса, повышение учебной мотивации и уровня адаптации.