

Анкета (формуляр доступности)

Проектно-организационные мероприятия должны быть направлены не на доступность здания инвалидами как самоцель, а на беспрепятственное получение ими требуемой услуги. Если формальная доступность здания достигается планировочными и инженерными средствами, то доступность получения услуги зависит и от организационных мероприятий. Таким образом, выполнение ст. 15 Закона РФ может осуществляться как путем проектирования, приспособления зданий для доступа инвалида к услуге, так и путем «доставки» услуги к инвалиду (на дом, в места отдыха и т.п.). Выбор варианта определяется местными органами власти исходя из социальных задач и финансовых возможностей региона, а также в соответствии с указаниями РДС 35-201-99» Порядок реализации требований доступности для инвалидов к объектам социальной инфраструктуры»

По определению доступности объекта городской инфраструктуры для инвалидов и других маломобильных групп населения

Для формирования электронного паспорта объекта

№ _____ / _____

**Наименование объекта городской инфраструктуры (далее – объект) - Государственное бюджетное учреждение лицей № 144
Калининского района Санкт-Петербурга
Вид объекта - общеобразовательное учреждение**

Фактический адрес объекта – 195297, г. Санкт-Петербург, улица Тимуровская, дом 15 к.2 литер А

Общая площадь объекта – 1883кв. м.

Кадастровый номер объекта –

Этаж / этажи расположения объекта – 2этажное здание.

Юридический адрес организации – 195297, Санкт- Петербург, Суздальский пр. 93 корп. 2 литер А

Должность, Ф.И.О. – директор, Князева В.В.

Телефон, факс – тел. 531-57-42; 290-57-62

сайт, e-mail – http://lyceum144.ru; gimn144spb@yandex.ru

Наименование вышестоящей организации, адрес – Отдел образования Администрации Калининского района, Арсенальная наб.д.13 к.1

ФОРМУЛЯР (паспорт) ОБЪЕКТА

Пункты настоящего заключения необходимо учитывать при проектировании подлежащих капитальному ремонту и приспособляемых зданий, и сооружений.

Настоящее заключение распространяется на функционально-планировочные элементы зданий и сооружений, их участки или отдельные помещения, доступные для МГН: входные узлы, коммуникации, пути эвакуации, помещения (зоны) проживания, обслуживания и места приложения труда, а также на их информационное и инженерное обустройство.

В случае невозможности полного приспособления объекта для нужд МГН настоящим заключением предложены меры, обеспечивающие предупреждение причинения вреда здоровью МГН в рамках "разумного приспособления", сформированные с учетом мнения общественных объединений инвалидов (ВОС, ВОГ, ВОИ).

Исполнение положений настоящего заключения, реализованное в соответствии с планом мероприятий по формированию среды доступности, обеспечат предупреждение причинения вреда здоровью и имуществу МГН, а также обеспечат:

- досягаемость МГН кратчайшим путем мест целевого посещения и беспрепятственности
- перемещения внутри зданий и сооружений и на их территории;
- безопасности путей движения (в том числе эвакуационных и путей спасения);
- эвакуации людей из здания; своевременного получения МГН полноценной и качественной информации, позволяющей ориентироваться в пространстве, использовать оборудование (в том числе для самообслуживания), получать услуги и т.д.;
- удобства и комфорта среды жизнедеятельности для всех групп населения.

Норматив доступности, установленный для инвалидов в соответствии с СП 59.13330.2012 и иной НТД / выявленные несоответствия

Фото

Фактическая величина, наличие и рекомендация

1

2

3




ТЕРРИТОРИЯ, ПРИЛЕГАЮЩАЯ К ЗДАНИЮ

1. Отсутствует информация об объекте при входе на участок. Вход не обозначен символами, указывающими на доступность, отсутствуют указатели направления движения людей на территории объекта (п. 5.1.1., п. 5.1.3. СП 59.13330.2016., п. 6.11.2. СП «Здания общеобразовательных организаций. Правила проектирования», утвержденного приказом Минстроя РФ №572/пр от 17.08.2016)

2. Отсутствует оборудованное место отдыха для инвалидов, что не соответствует (п. 5.3.1) СП 59.13330.2016



Следует оборудовать элементами информации вход на объект, а именно:

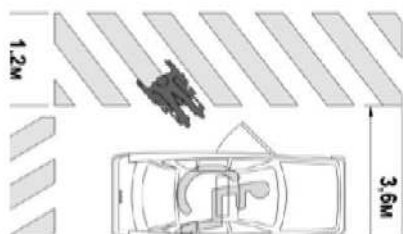
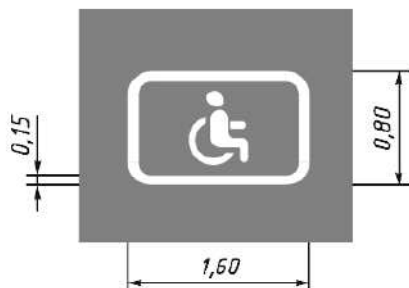
1. Следует разместить знак (доступность для инвалидов, после адаптации объекта для всех категорий), который заблаговременно проинформирует инвалидов о доступном проходе на участок. 
2. У входа на территорию, следует установить информационный стенд, выполненный с применением шрифта Брайля, содержащий информацию о наименовании объекта, контактном телефоне, режиме работы и схему движения к доступному входу в здание.
3. Необходимо обозначить вход на территорию контрастным цветом.  

Рекомендуется обустроить место отдыха, доступное для МГН, оборудованное навесом, светильниками. Минимальный уровень освещенности в местах отдыха следует принимать 20 лк. Светильники, устанавливаемые на площадках отдыха, должны быть расположены ниже уровня глаз сидящего.

- зоны отдыха должны быть выделены с использованием тактильных поверхностей, изменения фактуры наземного покрытия и применением контрастных цветов.
- скамьи в зоне отдыха необходимы разной высоты от 0,38 до 0,58 м с опорой для спины. Сиденья должны иметь не менее одного подлокотника. Минимальное свободное пространство для ног под сиденьем должно быть не менее 1/3 глубины сиденья.
- скамьи не должны иметь острые выступы и повреждения. Поверхность скамей для отдыха рекомендуется выполнять из дерева, с различными видами водоустойчивой обработки.

АВТОСТОЯНКА ДЛЯ ИНВАЛИДОВ

3. Отсутствует на участке около здания стоянка для транспорта инвалидов (п.5.2.1, п. 5.2.2, п. 5.2.3, п. 5.2.4). СП 59.13330.2016



Габариты зоны стоянки автомашин инвалидов:



Рекомендуется направить письмо в соответствующие организации с целью согласования обустройства парковочного места для инвалидов не далее 50 м от доступного входа на социально значимый объект, соответствующего требованиям СП 59.13330.2012, ОДМ 218.2.007.2011 и иным НТД. Следует обозначить выделенное для транспорта инвалидов место знаками, принятыми ГОСТ Р 52289 и ПДД, на поверхности покрытия стоянки и в соответствии с ГОСТ 12.4.026-2001 знаком на вертикальной поверхности (стене, столбе, стойке и т.п.), на высоте не менее 1,5 м.


Следует обозначить парковочное место на горизонтальной поверхности с учетом возможной боковой и задней посадки в автомобиль (рекомендуется использовать холодный пластик). Дублировать дорожный знак «Инвалиды» на горизонтальной поверхности следует в соответствии с дорожной разметкой 1.24.3 ГОСТ 51256—2011.


Разметку места для стоянки автомашины инвалида на кресле-коляске следует предусматривать размером 6,0х3,6 м, что даст возможность создать безопасную зону сбоку и сзади машины - 1,2 м.


Маршрут от парковочного места до места целевого назначения должен быть безопасным и комфортным, и обустроен в соответствии с установленными требованиями. Подтверждение соответствия проводить в соответствии с Правилами Системы Сертификации, регистрационный номер РОСС RU.31471.04ИДНО от 05 апреля 2016 г.

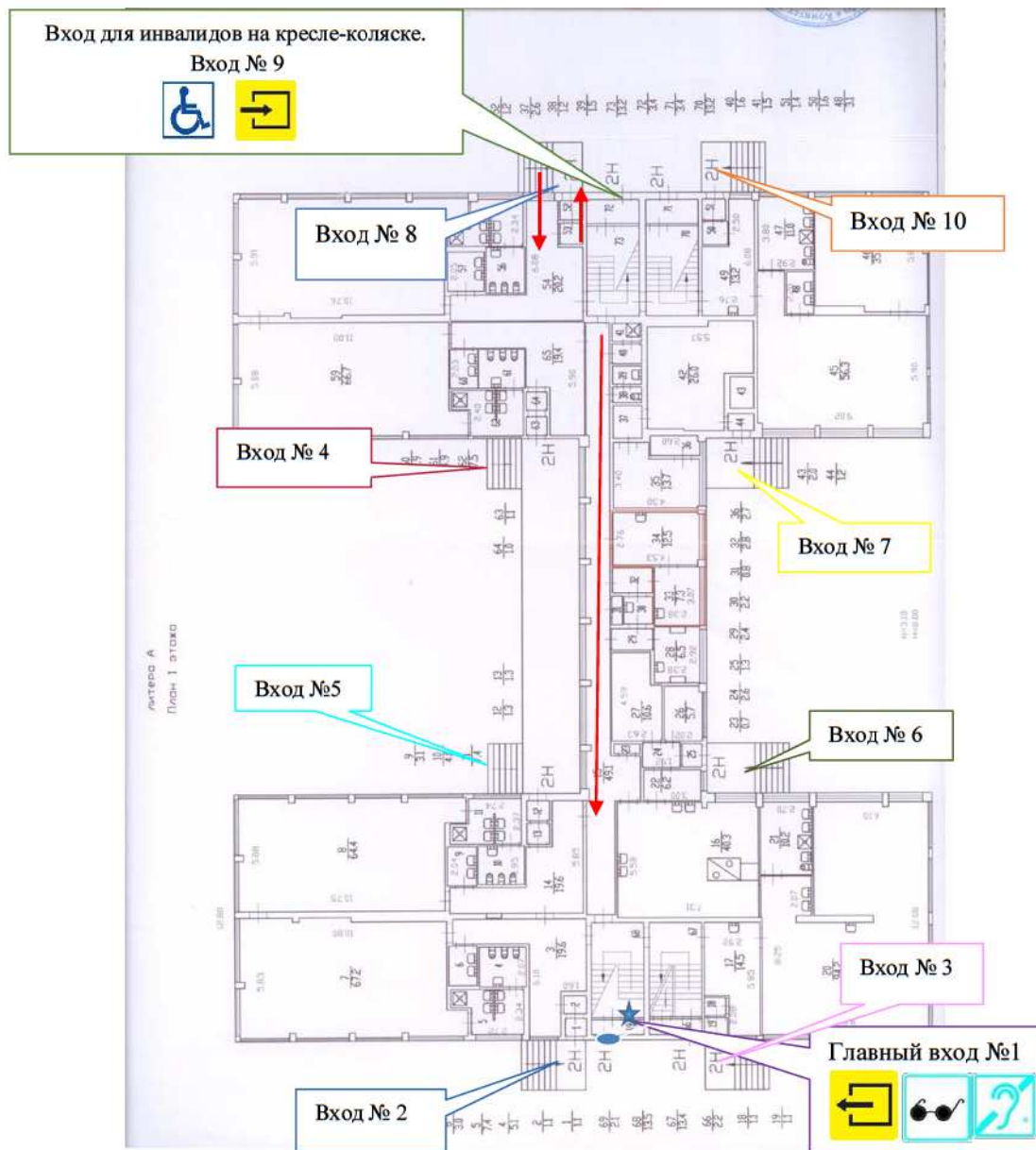


МАРШРУТЫ ДВИЖЕНИЯ ИНВАЛИДОВ и ИНЫХ ММГН (ПЕРВЫЙ ЭТАЖ)

Устройства системы «Говорящий город» 

Основные маршруты движения 

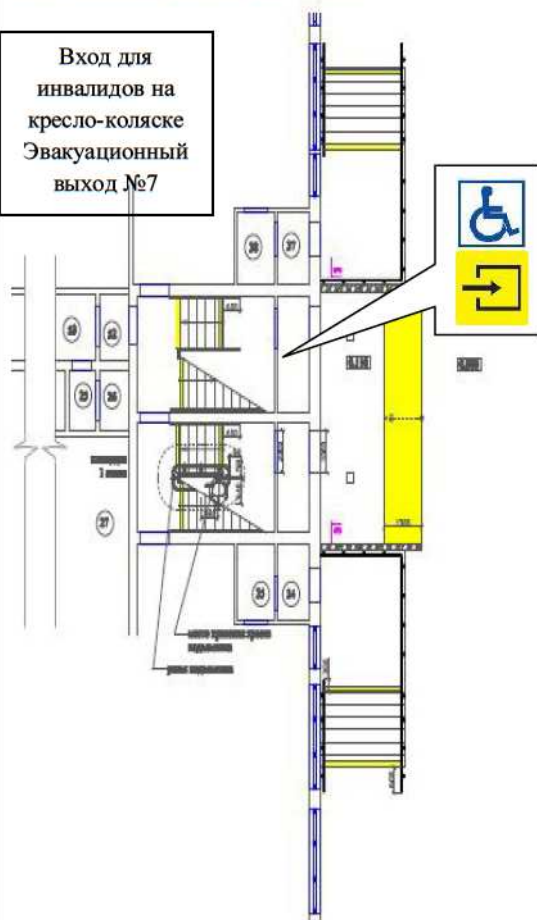
Мнемосхема 



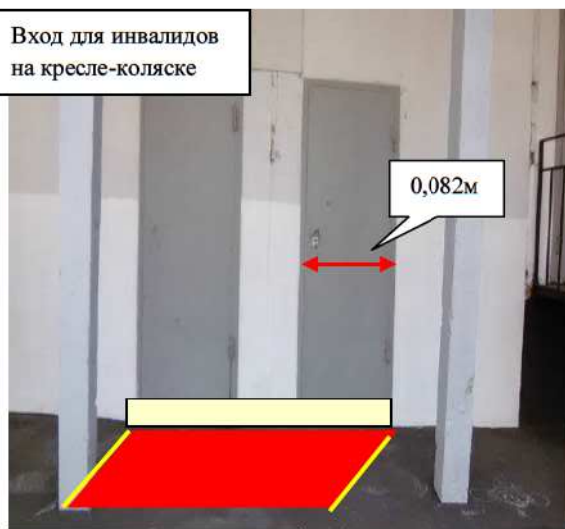
ВХОДНАЯ ГРУППА

Согласно п. 6.1.1.4. СП «Здания общеобразовательных организаций. Правила проектирования», утвержденного приказом Минстроя РФ №572/пр от 17.08.2016 лестницы и пандусы на участке территории оборудуются согласно СП 59.13330.2016.

4. Отсутствует доступный вход для МГН с поверхности земли (п. 6.1.1.)



Вход для инвалидов на кресле-коляске



Главный вход



5. Ширина рабочей створки дверей составляет 0,82м, что не соответствует п.6.1.5 СП.59.13330.2016

Следует адаптировать вход №1 для инвалидов с нарушением опорно-двигательного аппарата, зрения и слуха, а вход №9 для инвалидов передвигающихся на кресле-коляске.

Следует у входа №1 №9 обустроить входную площадку, а именно:

1. У входа №1 необходимо установить входную площадку глубина которой составит 1,5м., ширина на всю входную группу, в соответствии с п. 6.1.4. СП 59.13330.2016. и высотой - 0,17 м. (в один уровень с полом).

2. У входа №9 необходимо установить входную площадку, глубина которой будет составлять 2,2 м., ширина на всю входную группу и высотой - 0,17м. (в один уровень с полом) - предусмотреть съезд с уклоном 1:10, длина которого должна составлять не менее 1,7 м. (см. приложение лист 1).

Вдоль съезда следует устанавливать бортики высотой не менее 0,05 м.

-В целях обеспечения необходимого просвета дверного проема, дверь, следующую за входной, необходимо демонтировать.

В местах изменения уклонов, рекомендуется устанавливать искусственное освещение не менее 100 лк на уровне поверхности пешеходного пути.

Необходимость устройства подогрева поверхности съездов, площадок под навесом, укрытием устанавливается заданием на проектирование.

Обеспечить маршрут к следующим помещениям: классам, адаптированным для инвалидов, санитарному, медпункту, спортивному и к планируемому кресельному подъёмнику который будет предложен далее в заключении, установленном на лестнице для доступа на второй этаж.

Поверхности покрытий входных площадок и тамбуров должны быть твердыми, не допускать скольжения при намокании и иметь поперечный уклон в пределах 1 - 2%.

Необходимо переоборудовать входные двери в соответствии с требованиями п. 6.1.5. СП 59. 13330.2016:

- в полотне двери должна быть предусмотрена смотровая панель, заполненная прозрачным и ударопрочным материалом, верхняя граница которой должна располагаться на высоте от

6.В полотна входных дверей отсутствуют смотровые панели (п. 6.1.5 СП 59.13330.2016)



!Дверные ручки рекомендуется выделить контрастным по отношению к дверному полотну цветом.

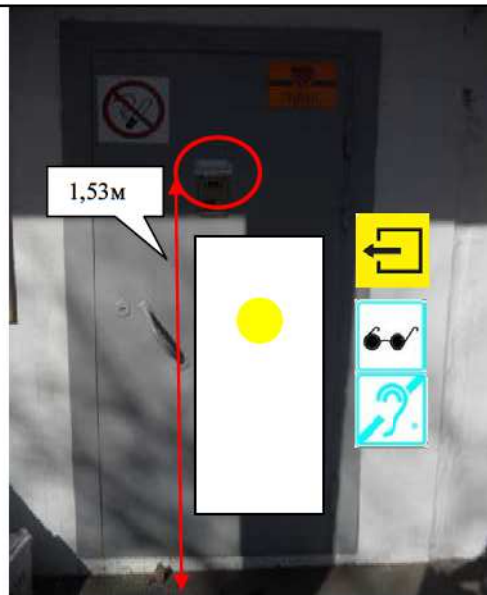
7. Отсутствуют обозначения доступности (п.6.1.7 СП 59.13330.2016).

8. Отсутствует информационная вывеска, выполненная с применением шрифта Брайля (п. 5.4. СП 31-102-99., и, п. 4, приказа Минобрнауки РФ №1309 от 09.11.2015)

9. Высота дверного порога на главном входе составляет 0,115м., на входе для инвалидов на кресло-коляске составляет 0,10м., что не соответствует п 6.1.5 СП 59.13330.2016.



10. На дверях отсутствует доводчик, обеспечивающий фиксацию в открытом положении в течении 5 сек (п. 6.1.7.)



Вход для инвалидов на кресле-коляске



уровня пола – не ниже 1,6 м, нижняя граница – не выше 1,0 м. При этом смотровая панель должна иметь ширину не менее 0,15 м и располагаться в зоне от середины полотна в сторону дверной ручки. Прозрачные полотна дверей на входах и в здании, должны быть выполнены из ударостойкого – безопасного стекла для строительства по ГОСТ 30826-2014 «Стекло многослойное. Технические условия» (необходимы подтверждающие качество сертификаты).

- на прозрачном полотне двери должна быть предусмотрена яркая контрастная маркировка в форме прямоугольника высотой не менее 0,1 м и шириной не менее 0,2 м или в форме круга диаметром от 0,1 до 0,2 м. Расположение контрастной маркировки предусматривается на двух уровнях: 0,9-1,0 м и 1,3-1,4 м.

Следует установить соответствующие символы у входной двери, указывающие на доступность объекта для МНГ по ГОСТ Р 52131-2003.

Следует оборудовать вход тактильной информационной вывеской, содержащей информацию о наименовании, контактных телефонах и графике работы (п. 6.21.1 ГОСТ Р 51671-2015). Вывеска должна быть освещена на все время работы учреждения, освещенность поверхности должна составлять от 100 до 300 лк (п. 6.14. ГОСТ Р 51671-2015). Визуальные средства отображения информации, приспособленные для тактильного восприятия (контакта), должны быть размещены в зоне путей движения на высоте от 1,2 до 1,6 м, п.6.18 ГОСТ Р 51671-2015.

-наружные двери, доступные для МНГ, могут иметь пороги. При этом высота каждого элемента порога не должна превышать 0,014м.

Следует установить на двери доводчик, обеспечивающий задержку автоматического закрывания дверей, продолжительностью не менее 5 секунд и с усилением не более 19,5 Нм



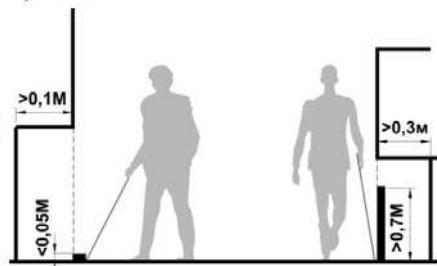
11. Отсутствуют поручни у всех лестниц выполненные в соответствии с ГОСТ Р 51261-99 и п. 6.1.2, СП 59.13330.2016.

12. Краевые ступени открытых лестниц не выделены цветом или фактурой, отсутствуют поручни по обеим сторонам лестниц, не соответствует п.4.1.12.; п.5.1.2. СП 59.13330.2012; п. 5.3.1. ГОСТ Р 51261-99.; п. 5.2.3. СП 1.13130.2009.

12. Ступени лестницы у входа №2, №3 разные по высоте подступенка (п. 5.1.12.).

13. Ступени лестниц у входа №2, №3 имеют открытые подступенки, скошены, имеют неровности, а так же перед лестницами отсутствуют предупредительные тактильные полосы, не соответствует п. 5.1.12. СП 59.13330.2016.

14. Отсутствует ограждение под площадками на опорах эвакуационных выходов лестницы (п. 5.3.2 СП 59.13330.2016). Высота пространства под площадками составляет 1,04м.



15. Просвет вертикальных элементов в ограждении эвакуационных лестниц более чем 0,1 м., что не соответствует п. 5.2.15. СП 1.13130.2009.

Главный вход



Рекомендуется рассмотреть возможность проведения ремонта запасных выходов из классов, а именно:

Следует обустроить на всех эвакуационных лестницах ступени в соответствии СП 59.13330.2016 п. 6.1.12 и поручни на всех эвакуационных лестницах установить в соответствии с ГОСТ Р 51261-99 и СП 59.13330 п. 6.1.2, а именно:

-Для наружных лестниц ширину проступей следует принимать от 0,35 до 0,4 м, высоту подступенка - от 0,12 до 0,15 м.;

-Все ступени лестниц в пределах одного марша должны быть одинаковыми по форме в плане, по размерам ширины проступи и высоты подъема ступеней. Поперечный уклон ступеней должен быть не более 2%;

- Не следует применять на путях движения МГН ступеней с открытыми подступенками;

-Ступени лестниц должны быть ровными, без выступов и с шероховатой поверхностью. Ребро ступени должно иметь закругление радиусом не более 0,05 м. Боковые края ступеней, не примыкающие к стенам, должны иметь бортики высотой не менее 0,02 м или другие устройства для предотвращения соскальзывания трости или ноги;

-Поверхность ступеней должна иметь антискользящее покрытие и быть шероховатой, рекомендуется нанести специальное покрытие из материала грубо обработанный натуральный камень, покрытия типа «Мастерфайбр», полиуретановое, резиновое покрытие или иные материалы, создающие оптимальное сцепление подошвы обуви;

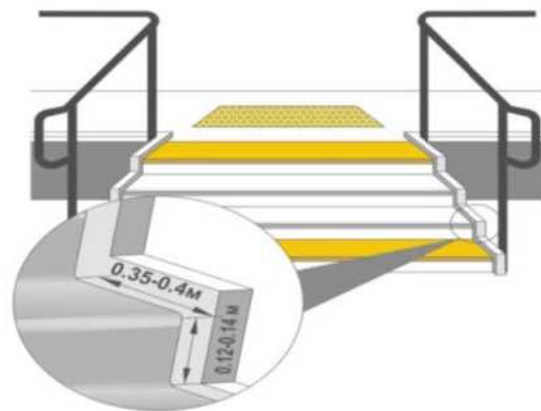
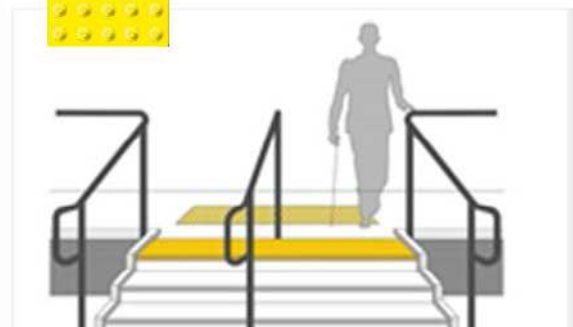
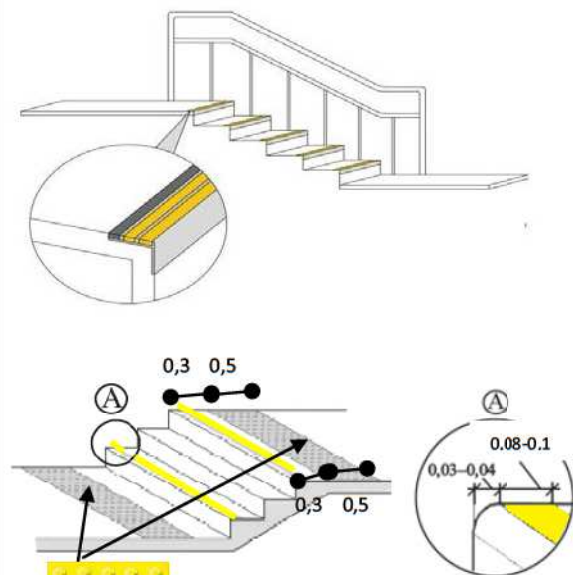
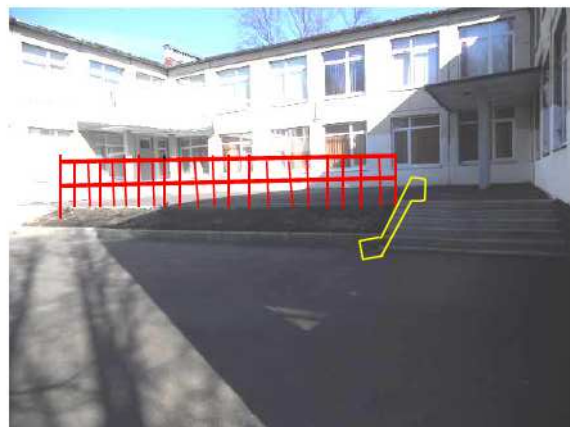
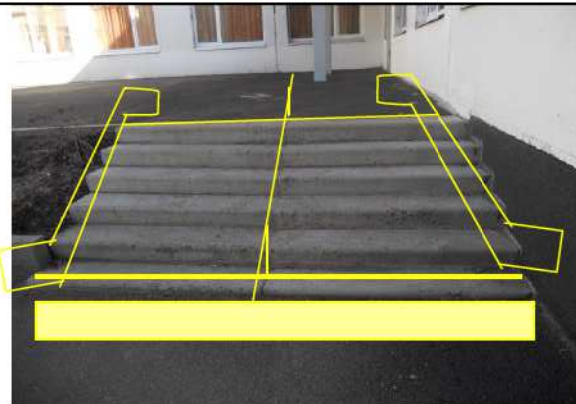
-Перед открытыми лестницами, следует обустроить предупреждающие тактильно-контрастные указатели глубиной 0,5-0,6 м на расстоянии 0,3 м от внешнего края проступи верхней и нижней ступени;



Пространство под лестничными площадками необходимо выделять бортовым камнем, высотой не менее 0,05 м либо ограждениями с высотой нижнего края от земли не выше 0,7 м. Рекомендуется установить ограждение под лестничными площадками.

16. Отсутствуют дополнительные разделительные поручни у лестничного марша №4 и №5 (п. 6.1.2 СП 59.13330.2016).

17. Отсутствует ограждение у площадки между лестницей № 4 и №5, не соответствует п. 5.2.3. СП 1.13130. 2011.



Следует установить вдоль обеих сторон лестниц поручни с учетом технических требований к опорным стационарным устройствам по ГОСТ Р 51261, а именно расположить на высоте 0,9 м (допускается от 0,85 до 0,92 м).

Завершающие горизонтальные части поручня должны быть длиннее марша лестницы на 0,3 м (допускается от 0,27 до 0,33 м) и иметь не травмирующее завершение;

-Поручни рекомендуется применять округлого сечения диаметром от 0,04 до 0,06 м.;

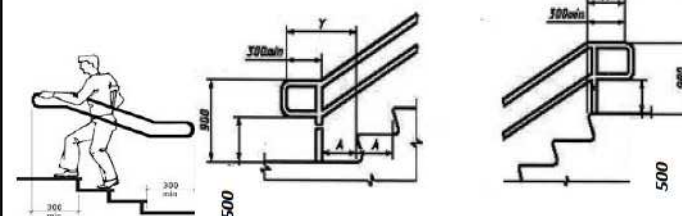
-При обустройстве поручней следует учесть, что движению руки по поручню не должны препятствовать крепления к стойкам.

-На проступи краевых ступеней лестничного марша следует нанести одну или несколько полос, контрастных с поверхностью ступени, как правило, желтого цвета, общей шириной 0,08-0,1 м. Расстояние между краем контрастной полосы и краем проступи ступени – от 0,03 м до 0,04 м.

При обустройстве эвакуационных лестниц нормативными поручнями, следует учесть, что ограждение на входных площадках должно быть не менее 0,8 м., а так же в ограждении лестницы, вертикальные элементы должны иметь просвет не более 0,1 м.

- Ширина открытого лестничного марша №4 и №5 более 4м., следует установить дополнительные двусторонние центральные разделительные поручни.

Рекомендуется провести ремонт покрытия входных площадок и ступеней, которое должно быть из твердых материалов, ровным, шероховатым, без зазоров, не создающим вибрацию при движении, а также предотвращающим скольжение.



Рекомендуется организовать сезонную уборку входной площадки, съезда и лестниц, что требуется прописать в организационных документах.

18. Кнопка вызова персонала расположена на главном входе, на высоте 1,53м., что не соответствует п.6.4.2 СП.59.13330.2016.



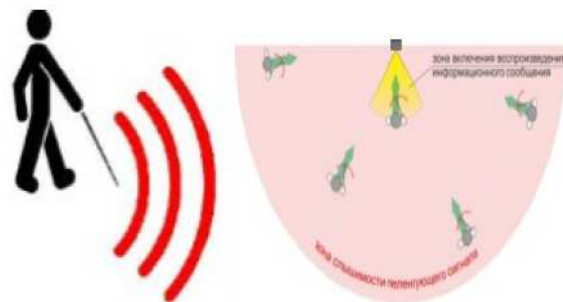
19. Дверная ручка на входе №9 в учреждение отсутствует, не соответствует п. 6.4.3 СП 59.13330.2016, п. 9.12. СП 136.13330.2012.



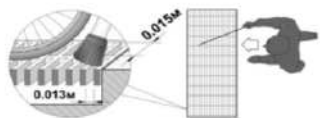
20. Отсутствует на входе устройства системы «ГОВОРЯЩИЙ ГОРОД» или иное техническое оборудование.



«Говорящий город»



21. Параметры ячеек дренажного коврика превышают допустимую величину (п. 6.1.8.)



Необходимо установить кнопку вызова персонала на главном входе и на верхней площадке у входа для инвалидов на кресло-коляске. Высота кнопки вызова должна быть не ниже 0,85м. и не выше 1,1м. от поверхности земли.

Рекомендуется установить дверные ручки, форма которых позволит инвалиду управлять ими одной рукой и не потребует применения слишком больших усилий или значительных поворотов руки в запястье. Рекомендуется применять П-образные широкие ручки. Необходимо дверные ручки выделить контрастным цветом.



Рекомендуется установить на входе на объект устройство системы «Говорящий город» для ориентирования лиц с нарушением зрения, при этом в текстовом сопровождении устройство должно информировать о порядке входа, наличии звонка вызова помощника для обслуживания инвалидов, наличии и назначении мнемосхемы. (п. 10.3.1. СП 136.13330.2012.).



Образец

Ковровые покрытия на путях движения должны быть плотно закреплены.

Рекомендуется убрать не закрепленные резиновые коврики.

ПУТИ ДВИЖЕНИЯ ВНУТРИ ЗДАНИЯ

Для создания условий пребывания детей с ограниченными возможностями здоровья и детей-инвалидов в организациях для обучающихся с ОВЗ при строительстве и реконструкции предусматриваются мероприятия по созданию доступной (безбарьерной) среды, обеспечивающие свободное передвижение детей в зданиях и помещениях.

В зданиях предусматриваются специальные устройства с ограждающими конструкциями со всех сторон, разноуровневые перила, пандусы, лифты, обеспечивающие передвижение обучающихся внутри здания; специально оборудованные санузлы, достаточные по ширине входы в учебные и другие помещения, одноуровневые полы во всех помещениях, отсутствие порогов (п. 4.5. СанПиН 2.4.2.3286-15., п. 1.3., п. 4.4. СанПиН 2.4.2.2821-10).

22. Отсутствуют тактильные средства информации для лиц с нарушением зрения (п. 8.1.6.).

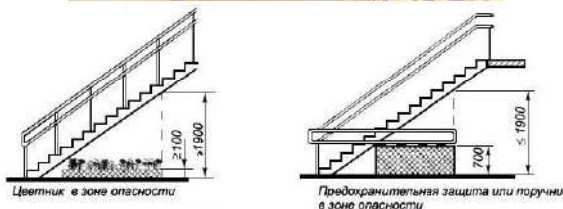
образец



На главном входе на удалении от 2 до 4 м с правой стороны по ходу движения, рекомендуется разместить информационную памятку (тактильная схема движения), отображающую информацию о расположении помещений. Рядом с памяткой установить тактильный знак пиктограмма «i» (информация), а также установить звонок вызова помощи.

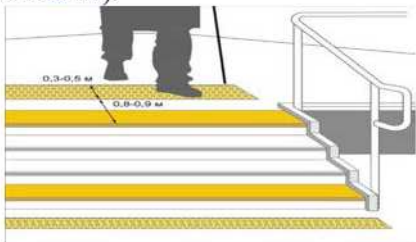


23. Отсутствуют барьеры или ограждения под маршем лестницы внутри здания (п. 6.2.6 СП 59.13330.2016).



Лестница №1

24. Отсутствуют на всех краевых ступенях внутренних лестниц противоскользящие контрастные полосы (п. 6.2.8 СП 59.13330.2016).



25. Отсутствуют завершающие горизонтальные части поручня длиннее марша лестницы, поручни не непрерывны по всей высоте и не соответствуют ГОСТ Р 51261.

Под маршем открытых лестниц внутри здания, имеющими размер в свету по высоте менее 2,1 м, следует устанавливать барьеры, ограждения или иные устройства, препятствующие доступу инвалидов в эту зону.

На проступи краевых ступеней лестничных маршей №1, №2, следует нанести одну или несколько противоскользящих полос (возможно с фотолюминесцентным покрытием), контрастных с поверхностью ступени, как правило, желтого цвета, общей шириной 0,08-0,1 м. Расстояние между краем контрастной полосы и краем проступи ступени – от 0,03 м до 0,04 м.

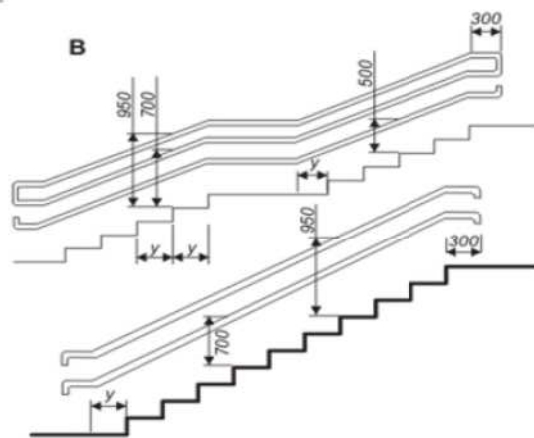
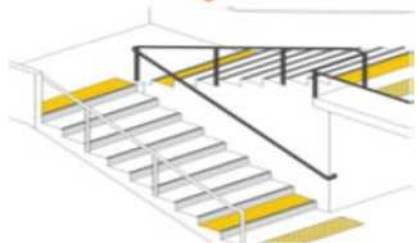
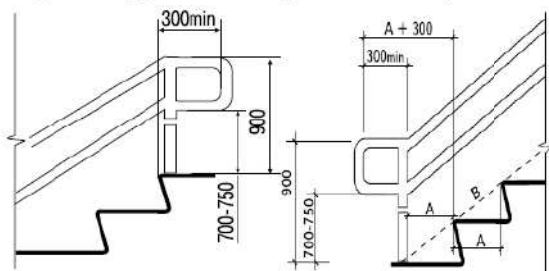
Следует установить опорные поручни вдоль лестниц №1, №2, в соответствии с рекомендациями:

- Поручни должны располагаться на высоте 0,9 м.
- Завершающие горизонтальные части поручня должны быть длиннее марша лестницы на 0,3 м (допускается от 0,27 до 0,33 м)

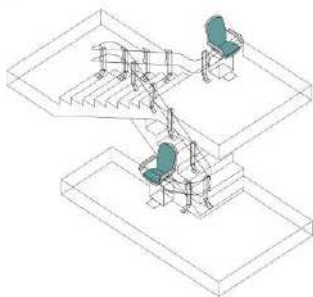


Лестница №2

26. Отсутствуют на внутренних лестницах вторые поручни со стороны стены (п. 6.2.11.)



27. Отсутствует доступ на этажи выше 1-го (п. 6.2.8. СП 59.13330.2016, п. 6.3. СП 136.13330.2012).



и иметь не травмирующее завершение.

- Концы поручней лестниц должны быть либо скруглены, либо прочно прикреплены к стене или стойкам, а при парном их расположении - соединены между собой.

- Поверхность поручня не должна перекрываться стойками, другими конструктивными элементами или препятствиями.

- Расстояние в свету между поручнем и стеной должно быть не менее 0,045 м для стен с гладкими поверхностями и не менее 0,06 м для стен с шероховатыми поверхностями.

- В соответствии с ГОСТ Р 51261 рекомендуется делать поручни, как правило, круглого сечения диаметром не менее 40 мм и не более 60 мм

- На боковой, внешней по отношению к маршу, поверхности поручней должны предусматриваться рельефные обозначения этажей (высота букв не менее 15 мм или знаки шрифта Брайля (ГОСТ Р 50918) (п. 10.4.3. СП 136.13330.2012.), а также предупредительные полосы об окончании перил.

- Поручень перил с внутренней стороны лестницы должен быть непрерывным по всей ее высоте.

Установку поручней вдоль лестничных маршей со стороны стены, ввиду недостаточной ширины прохода (1,30м.), необходимо согласовать с органами Государственного пожарного надзора, при необходимости провести расчет пожарных рисков с учетом эвакуации возможного количества инвалидов различных категорий и/или обосновать специальные технические условия. При возможности, выполнить поручни справа по ходу движения вверх по лестнице непрерывными по всей длине.

Помещения, где могут находиться инвалиды на креслах-колясках или с недостатками зрения, следует размещать на уровне входа, ближайшего к поверхности земли. При ином размещении помещений по высоте здания, кроме лестниц, следует предусматривать пандусы, подъемные платформы для инвалидов или лифты.

Рекомендуется ближайший класс у доступного входа №9 обустроить для детей категории «К».

У входа №9 с лева в тамбуре, следует установить подъемное

28. Отсутствует подъемное устройство для обеспечения доступа инвалидов на креслах-колясках (п. 6.2.13 СП 59.13330.2016).



Вход № 9



устройство кресельного типа, которое обеспечит доступ на первый, второй этаж и в актовй (музыкальный) зал.

Следует оборудовать кресельный подъемник наклонной траектории внутреннего исполнения, который обеспечит подъем инвалида на 1ый и 2ой этажи. Ширина устройства при движении составляет 0,61 м. Выбор способа подъема инвалидов и возможность дублирования этих способов подъема устанавливается в задании на проектирование.

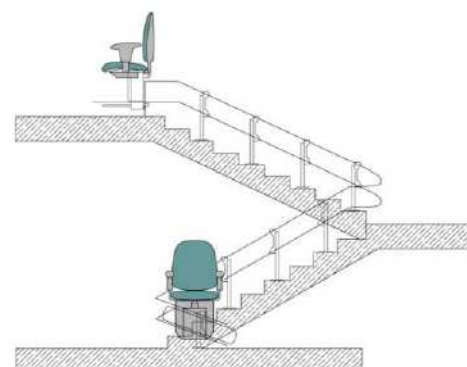
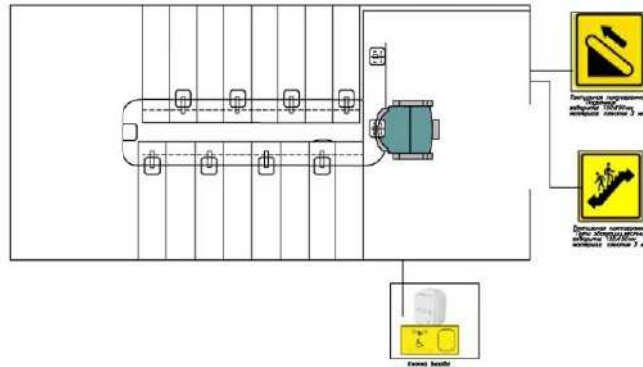
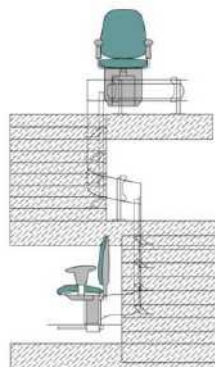
Рекомендуется установить лестничный кресельный подъемник для перемещения по лестнице.

Установка и эксплуатация подъемника должна соответствовать ГОСТ Р 56421-2015 и ПБ 10-403-01.

-Свободное пространство перед подъемными платформами должно составлять не менее 1,6 x 1,6 м.

-В целях обеспечения контроля над подъемной платформой и действиями пользователя подъемные платформы могут быть оснащены средствами диспетчерского и визуального контроля, с выводом информации на удаленное автоматизированное рабочее место оператора.

Пример проекта кресельных подъемников



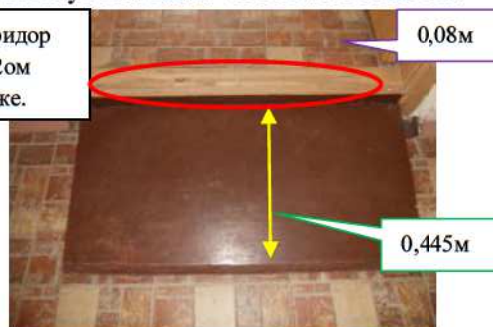
Кресельные подъемники компактные, бесшумные, безопасные и простые в управлении гарантируют полную самостоятельную мобильность в передвижении внутри учреждения.

С внутренней или внешней сторон лестничного пролета крепится специальная направляющая из прочного металлического сплава. Двигается по направляющим, установленным на стене, по внутренней или внешней стороне лестничного марша.

Данный вид подъемников отличается изящной конструкцией, которая вписывается в интерьер по месту установки.

29. Высота порога при входе в коридор на первом этаже – 0,07м., при входе в столовую – 0,055 м., перепад высот при входе в санузел – 0,07 м, на лестничной площадке - 0,09, не соответствует п. 6.2.4. СП 59.13330.2016.

Коридор на 2ом этаже.



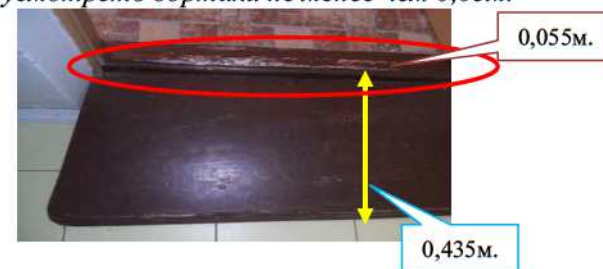
Коридор на 1ом этаже.



Высота каждого элемента порога не должна превышать 0,014 м.

Следует убрать пороги и установить на перепады высот инвентарный стационарный пандус, размер которого должен составлять не менее чем 1:12 (по которым возможен проезд на кресле-коляске).

Съезд необходимо выделить контрастным цветом, по бокам следует предусмотреть бортики не менее чем 0,05м.



30. Отсутствует разметка на полу открывания дверей, что не соответствует п 6.2.3 СП 59.13330.2016, п 10.2.10 СП 136.13330.2012.

В соответствии с п 6.2.3 СП 59.13330.2016, п 10.2.10 СП 136.13330.2012, рекомендуется при открывании дверей кабинетов наружу в зоны «возможной опасности» с учетом проекции движения дверного полотна обозначить контрастной цветом окружающего пространство краской для разметки.

ВНУТРЕННЕЕ ОБОРУДОВАНИЕ, ЗОНА ЦЕЛЕВОГО НАЗНАЧЕНИЯ

Внутренняя среда, доступная для ММГН, должна проектироваться согласно СП 59.13330.2016 (п. 7.1.9. СП «Здания общеобразовательных организаций. Правила проектирования», утвержденного приказом Министра РФ №572/пр от 17.08.2016)

31. Отсутствует информация в доступной для инвалида по зрению форме (п. 6.5.3.)



Для удобства ознакомления с представленной информацией, рекомендуется обеспечить наличие материалов, выполненных с применением шрифта Брайля, а также использовать организационные методы, связанные с работой персонала.

Оптимальная высота размещения тактильной информации на столах (горизонтально или под наклоном) - 0,6 - 1,1 м, а в зоне путей движения на стенах - на высоте 1,2 - 1,6 м (п. 10.4.2. СП 136.13330.2012.).

32. Отсутствуют таблички у дверей с информацией с рельефными знаками (п. 6.5.9. СП 59.13330.2016., п. 10.2.5. СП 136.13330.2012.)

33. Отсутствуют специальные технические устройства для посетителей/учеников с дефектами слуха (п. 5.5.6., п. 7.2.7.)



34. В гардеробе высота крючков 1,40 м., что не соответствует Приложению А таблица А.3 п. 6.1 СП 136.13330.2012.

Образец



35. В актовом зале отсутствует индукционный контур или другие индивидуальные беспроводные устройства для лиц с нарушением слуха (п. 7.1.11., п. 7.1.12.)



Следует установить информационные таблички перед входами в кабинеты (о назначении помещения), в том числе с рельефными знаками, рельефно-точечным шрифтом Брайля и разместить их рядом с дверью со стороны дверной ручки на высоте от 1,2 до 1,6 м.

Следует обеспечить наличие на объекте текстфона (или иного технического средства для общения с тотально глухими посетителями), индукционного контура для посетителей с дефектами слуха (п. 9.9. СП 136.13330.2012.).

В образовательных учреждениях для учащихся инвалидов с нарушением слуха во всех помещениях следует предусмотреть установку светового сигнализатора школьного звонка, а также световой сигнализации об эвакуации в случае чрезвычайных ситуаций.

При помощи визуально-акустических табло передаваемая информация доступна, как тотально незрячих, так и для глухих посетителей.

Гардеробные для обучающихся должны быть оснащены вешалками для одежды и полками для обуви (п. 7.2.16.1. СП «Здания общеобразовательных организаций. Правила проектирования», утвержденного приказом Минстроя РФ №572/пр от 17.08.2016., п. 4.5. СанПиН 2.4.2.2821-10).

В актовом зале должна быть система усиления звука, индивидуальная или коллективного пользования.

Места для лиц с дефектами слуха следует размещать на расстоянии не более 3 м от источника звука или оборудовать специальными персональными приборами усиления звука (индукционный контур или другие индивидуальные беспроводные устройства). Эти места следует располагать в зоне хорошей видимости сцены (т. з., п. 4, приказа Минобрнауки РФ №1309 от 09.11.2015., п. 4.15. СП 138.13330.2012).

! Ученические места для учащихся-инвалидов должны размещаться идентично в однотипных учебных помещениях одного учебного учреждения.

! В учебном помещении первые столы в ряду у окна и в среднем ряду следует предусмотреть для учащихся с недостатками зрения и дефектами слуха, а для учащихся, передвигающихся в кресле-коляске – выделить 1 – 2 первых стола в ряду у дверного проема (п. 9.2. СП 59.13330.2016., п 4.9. СП 138.13330.2012.).

36. В столовой отсутствуют специально выделенные места для ММГН (п. 4.23, п. 4.24. СП 138.13330.2012.)



Парты (столы) расставляются в учебных помещениях по номерам: меньшие - ближе к доске, большие - дальше. Для детей с нарушением слуха парты должны размещаться в первом ряду. Детей с нарушением зрения рекомендуется рассаживать на ближние к классной доске парты. Детей, часто болеющих ОРЗ, ангинами, простудными заболеваниями, следует рассаживать дальше от наружной стены (п. 5.5. СанПиН 2.4.2.2821-10).

Оборудование специальных учебных мест предполагает увеличение размера зоны на одно место с учетом подъезда и разворота кресла-коляски, увеличения ширины прохода между рядами столов, замену двухместных столов на одноместные.

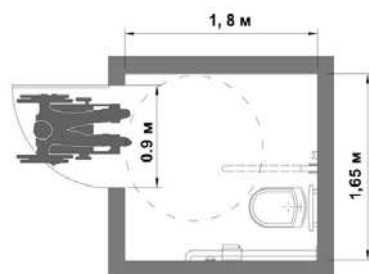
В столовой должна быть предусмотрена непроходная зона, оборудование и планировочные габариты которой должны учитывать возможность пользования детьми и на креслах-колясках.

При размещении в обеденном зале посадочных мест для маломобильных обучающихся и преподавателей на креслах-колясках площадь такого посадочного места следует принимать не менее 1,6 м² (п. 7.2.11.8. СП «Здания общеобразовательных организаций. Правила проектирования», утвержденного приказом Минстроя РФ №572/пр от 17.08.2016).

В обеденных залах общеобразовательных учреждений в зонах для учащихся-инвалидов стулья рекомендуется крепить стационарно.

САНИТАРНО-БЫТОВЫЕ ПОМЕЩЕНИЯ

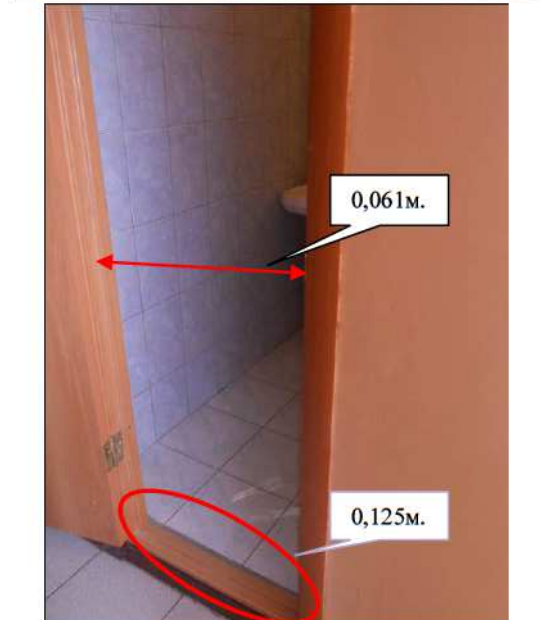
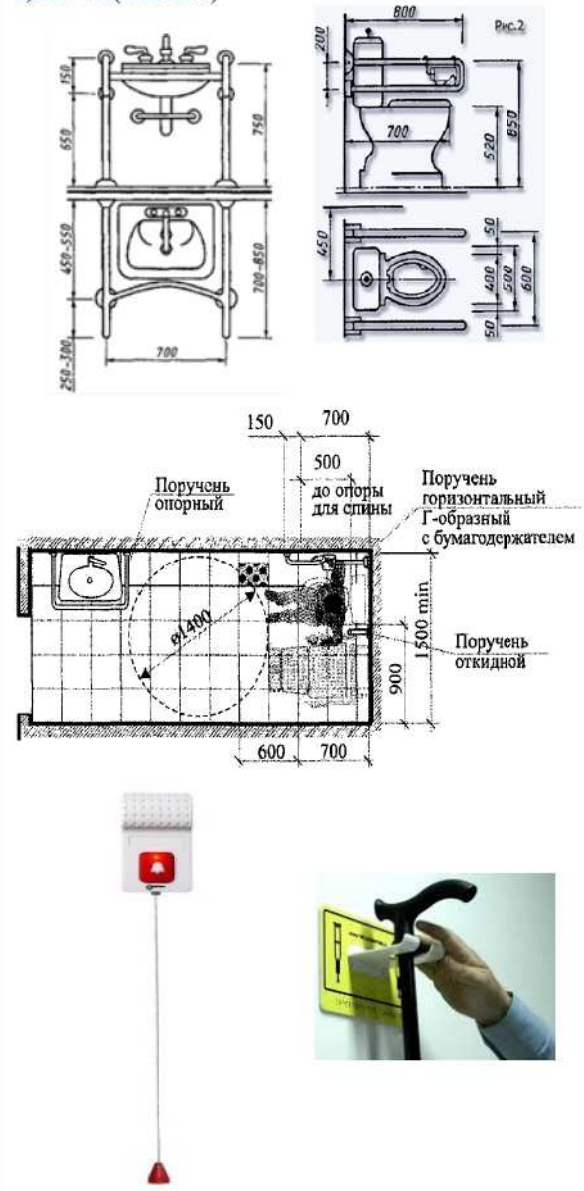
37. Отсутствует санузел для инвалидов (п. 5.3.1.)



Следует оборудовать доступный санузел на первом этаже, для этого необходимо:

- Санузел находится на 0,125м. выше от уровня пола в коридоре. необходимо выровнять уровень пола санузла и коридора в один уровень, для этого необходимо понизить уровень пола в санузле до уровня пола в коридоре.
- Необходимо расширить дверной проем не менее чем до 0,9 м.
- Следует унитаз передвинуть плотно к стене
- Рекомендуется в столовой установить умывальники с учетом роста-возрастных особенностей обучающихся, на высоте 0,5 м

38. Высота порогов в санузлах составляет 0,125 м (п. 5.2.4)



от пола до борта раковины для обучающихся 1-4 классов (п. 7.2.11.10. СП «Здания общеобразовательных организаций. Правила проектирования», утвержденного приказом Минстроя РФ №572/пр от 17.08.2016).

-Следует оборудовать раковины и унитазы опорными поручнями. При выборе типов поручней, количества поручней, вариантов их размещения и способов монтажа в туалетных комнатах должен быть обеспечен беспрепятственный, удобный и безопасный доступ инвалидов, в том числе инвалидов в креслах-колясках, к санитарно-техническому и другому оборудованию, а также созданы условия, позволяющие инвалидам самостоятельно пользоваться туалетом.

Поручни в туалетной комнате не должны препятствовать фронтальному или боковому подступу инвалида, перемещающегося в кресле-коляске, к унитазу.

В туалетной комнате, доступной для инвалидов в кресле-коляске, должны быть установлены, как минимум, два горизонтальных поручня, один из которых размещают сбоку от унитаза со стороны ближайшей к унитазу стены, а другой - позади унитаза или с другого бока унитаза.

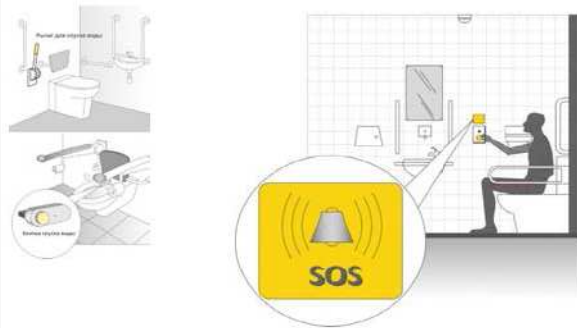
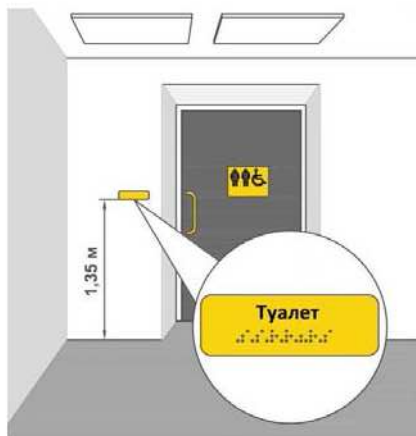
Если в туалетной комнате предусмотрен боковой подступ инвалида в кресле-коляске к унитазу, то при установке двух боковых поручней один из них, расположенный со стороны подступа к унитазу, должен быть поворотным или откидным. Размеры и размещение откидного парного поручня должны соответствовать указанным на рисунке.

Концы боковых откидных и поворотных поручней должны быть скруглены, а поручней парного типа - соединены между собой.

Для МГН следует применять унитазы с высотой от уровня пола до верха сиденья не ниже 0,45 м и не выше 0,60 м (п. 8.13. СП 136.13330.2012.), имеющие опору для спины

Рекомендуется оборудовать унитаз автоматическим сливом воды или ручным кнопочным управлением, которое следует располагать на боковой стене кабины, со стороны которой осуществляется пересадка с кресла-коляски на унитаз.

Рекомендуется оборудовать санитарно-бытовое помещение



системой тревожной сигнализации со шнуром, обеспечивающей связь с помещением постоянного дежурного персонала (пост охраны, администрация), а также световыми оповещателями, срабатывающими при нажатии тревожной кнопки.

В санитарных узлах, предназначенных для пользования всеми категориями граждан, в том числе инвалидов, за исключением категории «К» следует:

- предусматривать установку опорных настенных поручней (на одной из стен рядом с унитазом),
- обеспечить контрастное решение интерьера (дверь - стена, ручка; санитарный прибор - пол, стена; стена - выключатели и т.п.),
- установить у дверей санитарно-бытовых помещения со стороны ручки информационные таблички, выполненные рельефно-графическим и рельефно-точечным способом на высоте от 1,2 до 1,6 м и на расстоянии 0,1-0,5 м от края двери.
- установить специальные крючки для костылей, трости для инвалидов с нарушением функции зрения.

! Выключатели и электророзетки в помещениях следует предусматривать на высоте не более 0,8 м от уровня пола.

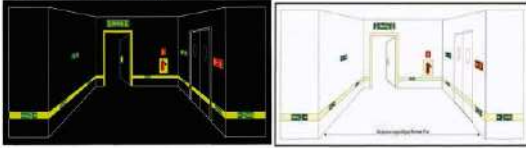
! Водопроводные краны должны быть с рычажной рукояткой и термостатом, а при возможности - с автоматическими и сенсорными кранами бесконтактного типа. Применение кранов с раздельным управлением горячей и холодной водой не допускается.

В соответствии с п. 4.25. СанПиН 2.4.2.2821-10 в санитарных узлах устанавливают педальные ведра, держатели для туалетной бумаги; рядом с умывальными раковинами размещаются электро- или бумажные полотенца, мыло.

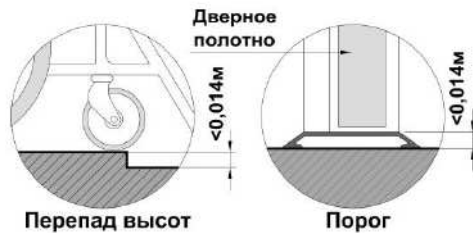
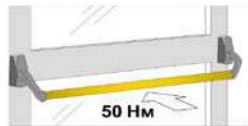
Умывальные раковины устанавливаются на высоте 0,5 м от пола до борта раковины для обучающихся с ОВЗ начального общего образования и на высоте 0,7-0,8 м от пола до борта раковины для обучающихся с ОВЗ основного общего и среднего общего образования (п. 4.26. СанПиН 2.4.2.3286-15, п. 4.27. СанПиН 2.4.2.2821-10).

ПУТИ ЭВАКУАЦИИ

39. Отсутствует информация о направлении эвакуации на всем пути (п. 6.5.3 СП 59.13330.2016).



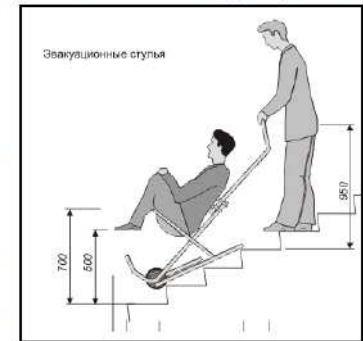
40. Запоры на дверях эвакуационных выходов не обеспечивают возможность их свободного открывания изнутри без ключа (п. 35 Правил противопожарного режима в РФ)



- Рекомендуется в помещении и в коридоре установить средства информации, выполненные на фотолюминесцентной основе, в том числе низкорасположенные на высоте не более 0,4 м от уровня пола (раздел 6.6 ГОСТ Р 12.2.143-2009), с указанием направления движения при эвакуации удобных для понимания всеми категориями МГН (п. 6.5.3. СП 59.13330.2016.).

- Двери эвакуационных выходов и другие двери на путях эвакуации должны открываться по направлению выхода из здания простым нажатием на рычаг типа горизонтальной планки "антипаника", ручка нажимного действия. Усилие открывания двери не должно превышать 50 Нм (п. 6.1.5. СП 59.13330.2016.), рекомендуется оборудовать запасные выходы данным устройством или электромагнитными замками, открываемыми при срабатывании автоматической пожарной сигнализации и (или) автоматической установки пожаротушения и/или дистанционно с пожарного поста (с поста охраны).

- Для эвакуации посетителей и сотрудников на креслах-колясках в зонах безопасности перед лестницей следует выделять место для хранения эвакуационных стульев. Они предназначены для эвакуации по лестнице инвалидов с нарушением ОДА (п. 6.18. СП 136.13330.2012.).



В случае экстренной ситуации и отсутствии автономного питания на подъемном устройстве, рекомендуется приобрести эвакуационное лестничное кресло (стул), предназначенное для спасения инвалидов и людей с ограниченными возможностями при пожаре и другой ЧС по лестничным маршам. Эвакуационное лестничное кресло (стул) используется для спасения маломобильных людей из зданий, а также на путях эвакуации посетителей и сотрудников на креслах-колясках в зонах безопасности перед лестницей следует выделять место для хранения эвакуационных стульев. Они предназначены для эвакуации по лестнице инвалидов с нарушением ОДА.



41. Световые оповещатели, звуковые сигнализаторы и шумовые индикаторы.



Рекомендуется согласовать с органом надзора в сфере пожарной безопасности, достаточность существующих средств аварийной сигнализации, в том числе звуковой. В случае отсутствия данной системы сигнализации, рекомендуется получить письменное уведомление от органа надзора в сфере пожарной безопасности, об отсутствии необходимости выполнения мероприятий в соответствии с п. 5.5.5. СП 59.13330 или необходимости их реализации



42. Идентификация символами доступности (п. 6.5.1 СП 59.13330.2016)



- Световые оповещатели, эвакуационные знаки пожарной безопасности, указывающие направление движения, подключенные к системе оповещения и управления эвакуацией людей при пожаре, к системе оповещения о стихийных бедствиях и экстремальных ситуациях, следует устанавливать в помещениях и зонах общественных зданий и сооружений, посещаемых МГН.

- Для аварийной звуковой сигнализации следует применять приборы, обеспечивающие уровень звука не менее 80 - 100 дБ в течение 30 с.

- Звуковые сигнализаторы (электрические, механические или электронные) должны удовлетворять требованиям ГОСТ 21786. Аппаратура привода их в действие должна находиться не менее чем за 0,8 м до предупреждаемого участка пути.

Идентифицировать следующие места согласно в п.6.5.1. СП 59.13330.2016:

-парковочные места,
-входы, указатели направления, указывающие путь к ближайшему доступному элементу,
-в доступное санитарное помещение для инвалидов,
-к доступному пандусу, подъемнику,
а также идентифицировать проходы в других местах обслуживания МГН, где не все проходы являются доступными и установить в этих местах указателей направления, указывающие путь к ближайшему доступному элементу, где следует предусматриваться при необходимости в следующих местах:

-недоступные входы в здание,
-недоступные общественные уборные,
-выходы и лестницы, не являющиеся путями эвакуации инвалидов