

# Анкета (формуляр доступности)

Проектно-организационные мероприятия должны быть направлены не на доступность здания инвалидами как самоцель, а на беспрепятственное получение ими требуемой услуги. Если формальная доступность здания достигается планировочными и инженерными средствами, то доступность получения услуги зависит и от организационных мероприятий. Таким образом, выполнение ст. 15 Закона РФ может осуществляться как путем проектирования, приспособления зданий для доступа инвалида к услуге, так и путем «доставки» услуги к инвалиду (на дом, в места отдыха и т.п.). Выбор варианта определяется местными органами власти исходя из социальных задач и финансовых возможностей региона, а также в соответствии с указаниями РДС 35-201-99» Порядок реализации требований доступности для инвалидов к объектам социальной инфраструктуры»

**По определению доступности объекта городской инфраструктуры для инвалидов и других маломобильных групп населения**

**Для формирования электронного паспорта объекта**

№ \_\_\_\_\_ / \_\_\_\_\_

**Наименование объекта городской инфраструктуры (далее – объект) - Государственное бюджетное учреждение лицей № 144  
Калининского района Санкт-Петербурга  
Вид объекта - общеобразовательное учреждение**

**Фактический адрес объекта – 195297, г. Санкт-Петербург, Суздальский пр., д. 93, корп. 2, литер А**

**Общая площадь объекта – 5689,3 кв. м.**

**Кадастровый номер объекта –**

**Этаж / этажи расположения объекта – 2-4 этажное здание.**

**Юридический адрес организации – 195297, Санкт-Петербург, Суздальский пр. 93 корп. 2 литер А**

**Должность, Ф.И.О. – директор, Князева В.В.**

**Телефон, факс – тел. 531-57-42; 290-57-62**

**сайт, e-mail – <http://lyceum144.ru>; [gimn144spb@yandex.ru](mailto:gimn144spb@yandex.ru)**

**Наименование вышестоящей организации, адрес – Отдел образования Администрации Калининского района, Арсенальная наб.д.13 к.1**

## ФОРМУЛЯР (паспорт) ОБЪЕКТА

Пункты настоящего заключения необходимо учитывать при проектировании подлежащих капитальному ремонту и приспособляемых зданий, и сооружений.

Настоящее заключение распространяется на функционально-планировочные элементы зданий и сооружений, их участки или отдельные помещения, доступные для МГН: входные узлы, коммуникации, пути эвакуации, помещения (зоны) проживания, обслуживания и места приложения труда, а также на их информационное и инженерное обустройство.

В случае невозможности полного приспособления объекта для нужд МГН настоящим заключением предложены меры, обеспечивающие предупреждение причинения вреда здоровью МГН в рамках "разумного приспособления", сформированные с учетом мнения общественных объединений инвалидов (ВОС, ВОГ, ВОИ).

Исполнение положений настоящего заключения, реализованное в соответствии с планом мероприятий по формированию среды доступности, обеспечат предупреждение причинения вреда здоровью и имуществу МГН, а также обеспечат:

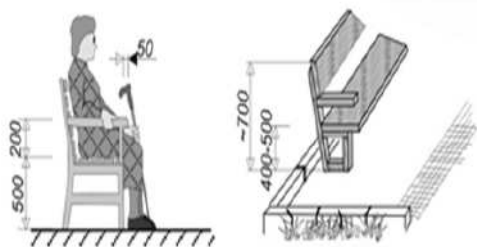
- досягаемость МГН кратчайшим путем мест целевого посещения и беспрепятственности
- перемещения внутри зданий и сооружений и на их территории;
- безопасности путей движения (в том числе эвакуационных и путей спасения);
- эвакуации людей из здания; своевременного получения МГН полноценной и качественной информации, позволяющей ориентироваться в пространстве, использовать оборудование (в том числе для самообслуживания), получать услуги и т.д.;
- удобства и комфорта среды жизнедеятельности для всех групп населения.



Норматив доступности, установленный для инвалидов в соответствии с СП 59.13330.2016 (Приказ Минстроя России от 14.11.2016 №798/пр) и иной НТД / выявленные несоответствия	Фото	Фактическая величина, наличие и рекомендация
1	2	3
<b>ТЕРРИТОРИЯ, ПРИЛЕГАЮЩАЯ К ЗДАНИЮ</b>		
<p>1. Между полусферами ограниченное свободное пространство, что создает препятствие для МГН.</p>  <p>2. Отсутствует информация об объекте при входе на участок. Входы не обозначены символами, указывающими на доступность, отсутствуют указатели направления движения людей на территории объекта (п. 5.1.1., п. 5.1.3. СП 59.13330.2016., п. 6.11.2. СП «Здания общеобразовательных организаций. Правила проектирования», утвержденное приказом Минстроя РФ №572/пр от 17.08.2016)</p> <p>3. Зона игровой площадки из рыхлых материалов п.3.6 СанПиН 2.4.2.3286-15</p> 	   	<p><i>Рекомендуется направить письмо в соответствующие организации для обеспечения доступа МГН на прилегающей территории, а именно в письме учесть, что необходимо увеличить расстояние между полусферами до 1,2м., для того чтобы на пути движения от остановки до Лицея не было препятствий для МГН.</i></p> <p><i>Полусферы необходимо обозначить контрастным цветом.</i></p> <p><i>Следует оборудовать элементами информации входы на объект, а именно:</i></p> <ol style="list-style-type: none"> <li><i>Следует разместить знак (доступность для инвалидов, после адаптации объекта для всех категорий), который заблаговременно проинформирует инвалидов о доступном проходе на участок.</i></li> <li><i>У входов на территорию (маршруты №1, 2) следует установить информационный стенд, выполненный с применением шрифта Брайля, содержащий информацию о наименовании объекта, контактном телефоне, режиме работы и схему движения к доступному входу в здание.</i></li> <li><i>Необходимо обозначить входы на территорию контрастным цветом.</i></li> </ol>   <p><i>Рекомендуется обеспечить зону игровых площадок покрытием напр. «Мастерфайбр», являющимся мягким и противоударным решением для детских площадок, препятствует получению детьми травм при падении, покрытие из рыхлых материалов, в том числе песка и гравия, не допускается, согласно п.3.6 СанПиН 2.4.2.3286-15.</i></p>



4. Отсутствует оборудованное место отдыха для инвалидов, что не соответствует п. 5.3.1 СП 59.13330.2016



Рекомендуется обустроить место отдыха, доступное для МГН, оборудованное навесом, светильниками.

Минимальный уровень освещенности в местах отдыха следует принимать 20 лк. Светильники, устанавливаемые на площадках отдыха, должны быть расположены ниже уровня глаз сидящего.

- зоны отдыха должны быть выделены с использованием тактильных поверхностей, изменения фактуры наземного покрытия и применением контрастных цветов.

- скамьи в зоне отдыха необходимы разной высоты от 0,38 до 0,58 м с опорой для спины. Сиденья должны иметь не менее одного подлокотника. Минимальное свободное пространство для ног под сиденьем должно быть не менее 1/3 глубины сиденья.

- скамьи не должны иметь острые выступы и повреждения. Поверхность скамей для отдыха рекомендуется выполнять из дерева, с различными видами водоустойчивой обработки.

### АВТОСТОЯНКА ДЛЯ ИНВАЛИДОВ

5. Отсутствует на участке около здания стоянка для транспорта инвалидов (п.5.2.1, п. 5.2.2, п. 5.2.3, п. 5.2.4). СП 59.13330.2016.



Рекомендуется обратиться в соответствующие организации с целью обустройства парковочного места для инвалидов, соответствующего требованиям СП 59.13330.2016, ОДМ 218.2.007.2011 и иным НТД. Следует обозначить выделенное для транспорта инвалидов место знаками, принятыми ГОСТ Р 52289 и ПДД, на поверхности покрытия стоянки и в соответствии с ГОСТ 12.4.026-2001 знаком на вертикальной поверхности (стене, столбе, стойке и т.п.), на высоте не менее 1,5 м.

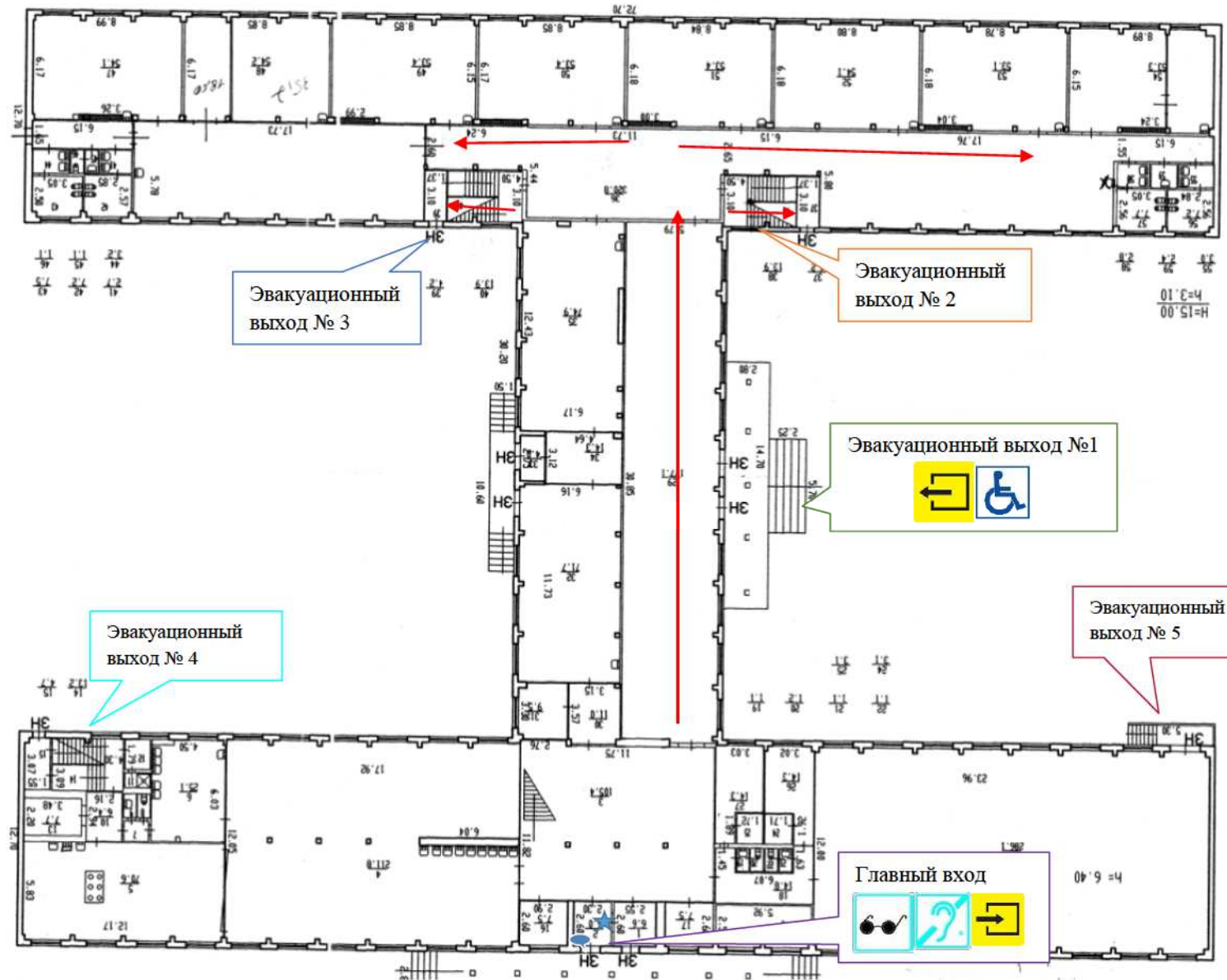
- места для личного автотранспорта инвалидов желательно размещать вблизи входа на объект, доступного для инвалидов, но не далее 50 м.

- следует обозначить парковочное место на горизонтальной поверхности с учетом возможной боковой и задней посадки в автомобиль (рекомендуется использовать холодный пластик). Дублировать дорожный знак «Инвалиды» на горизонтальной поверхности следует в соответствии с дорожной разметкой 1.24.3 ГОСТ 51256—2011.

- разметку места для стоянки автомашины инвалида на кресле-коляске следует предусматривать размером 6,0x3,6 м, что даст возможность создать безопасную зону сбоку и сзади машины - 1,2 м.

- маршрут от парковочного места до места целевого назначения должен быть безопасным и комфортным, и обустроен в соответствии с установленными требованиями.

МАРШРУТЫ ДВИЖЕНИЯ ИНВАЛИДОВ И ИНЫХ ММГН (ПЕРВЫЙ ЭТАЖ)



Устройства системы «Говорящий город» ●

Основные маршруты движения →

Мнемосхема ★

Эвакуационный выход № 4

Эвакуационный выход № 3

Эвакуационный выход № 2

Эвакуационный выход № 1

Эвакуационный выход № 5

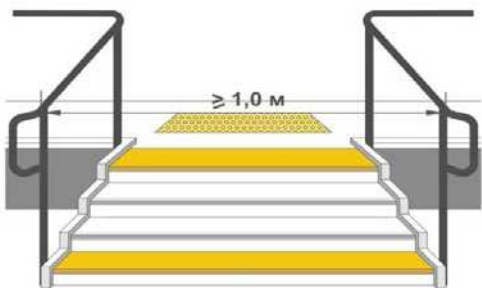
Главный вход



## ВХОДНАЯ ГРУППА

Согласно п. 6.11.4. СП «Здания общеобразовательных организаций. Правила проектирования», утвержденного приказом Минстроя РФ №572/пр от 17.08.2016 лестницы и пандусы на участке территории оборудуются согласно СП 59.13330.2016.

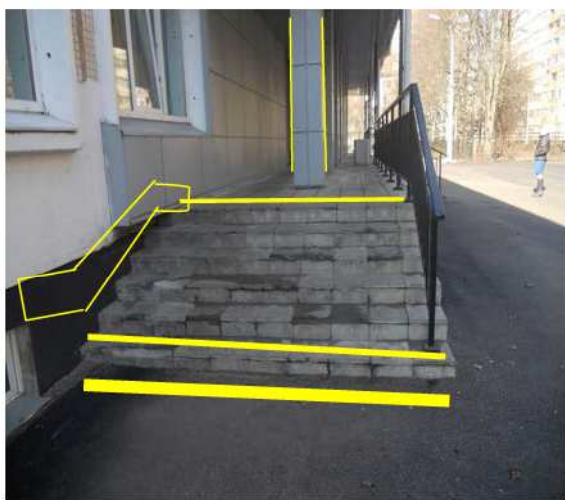
6. Отсутствуют поручни вдоль обеих сторон наружных лестниц (дополнительный разделительный поручень на центральном лестничном марше), а установленные поручни не соответствуют требованиям п. 6.1.2 СП 59.13330.2016.



7. На проступи краевых ступеней наружных лестниц отсутствуют контрастные полосы, отсутствуют предупреждающие тактильно-контрастные указатели перед лестничным маршем (п. 5.1.12 СП 59.13330.2016.)



### Главный вход



Рекомендуется установить поручни вдоль лестничных маршей, а также разделительный у главного входа, (ввиду того что ширина наружной лестницы превышает 4 м) в соответствии с рекомендациями:

- Поручни должны располагаться на высоте 0,9 м,
- Завершающие горизонтальные части поручня должны быть длиннее марша лестницы на 0,3 м (допускается от 0,27 до 0,33 м) и иметь не травмирующее завершение.
- Концы поручней лестниц должны быть либо скруглены, либо прочно прикреплены к стене или стойкам, а при парном их расположении - соединены между собой.
- Поверхность поручня не должна перекрываться стойками, другими конструктивными элементами или препятствиями.
- Расстояние в свету между поручнем и стеной должно быть не менее 0,045 м для стен с гладкими поверхностями и не менее 0,06 м для стен с шероховатыми поверхностями.
- В соответствии с ГОСТ Р 51261 рекомендуется делать поручни, как правило, круглого сечения диаметром не менее 40 мм и не более 60 мм

Следует обустроить тактильно-контрастные указатели, выполняющие предупреждающую функцию на расстоянии 0,8-0,9 м перед внешней лестницей (на участке между опорными поручнями, расположенными ближе к доступному/действующему входу). Глубина предупреждающего указателя должна быть в пределах 0,5 – 0,6 м и входить в общее нормируемое расстояние до препятствия. Указатель должен заканчиваться на расстоянии 0,3 м от внешнего края проступи верхней и нижней ступени. Указатели должны иметь высоту рифов 5 мм.

На проступи краевых ступеней лестничных маршей по всей длине следует нанести одну или несколько полос, контрастных с поверхностью ступени, как правило, желтого цвета, имеющих общую ширину в пределах 0,08 - 0,1 м. Расстояние между контрастной полосой и краем проступи – от 0,03 м до 0,04 м. Поверхность ступеней должна иметь антискользящее покрытие и быть шероховатой.

Рекомендуется обозначить углы опорных колонн контрастным цветом на уровне 0,9-1,7 м.



8. В полотнах входных дверей отсутствуют смотровые панели, п. 6.1.5 СП 59.13330.2016

Вход №1. для инвалидов на кресло-коляске.

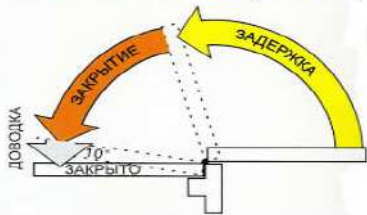


! Дверные ручки рекомендуется выделить контрастным по отношению к дверному полотну цветом.

9. Отсутствуют обозначения доступности (п.6.1.7 СП 59.13330.2016).

10. Отсутствует информационная вывеска, выполненная с применением шрифта Брайля, выполненная с применением шрифта Брайля (п. 5.4. СП 31-102-99., и, п. 4, приказа Минобрнауки РФ №1309 от 09.11.2015)

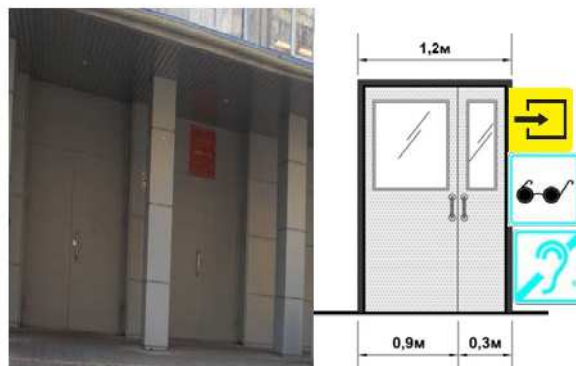
11. На дверях отсутствует доводчик, обеспечивающий фиксацию в открытом положении в течении 5 сек (п. 6.1.7.)



12. Высота дверного порога составляет 0,04 м. не соответствует п. 6.1.5.

13. Параметры ячеек дренажного коврика превышают допустимую величину (п. 6.1.8.)

Главный вход



Ширина дверного проема составляет 1,10м. что соответствует п. 6.1.5 СП 59.13330.2016

Необходимо переоборудовать входные двери в соответствии с требованиями п. 6.1.5. СП 59. 13330.2016:

- в полотне двери должна быть предусмотрена смотровая панель, заполненная прозрачным и ударопрочным материалом, верхняя граница которой должна располагаться на высоте от уровня пола – не ниже 1,6 м, нижняя граница – не выше 1,0 м. При этом смотровая панель должна иметь ширину не менее 0,15 м и располагаться в зоне от середины полотна в сторону дверной ручки. Прозрачные полотна дверей на входах и в здании, должны быть выполнены из ударостойкого – безопасного стекла для строительства по ГОСТ 30826-2014 «Стекло многослойное. Технические условия» (необходимы подтверждающие качество сертификаты).

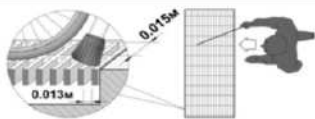
- на прозрачном полотне двери должна быть предусмотрена яркая контрастная маркировка в форме прямоугольника высотой не менее 0,1 м и шириной не менее 0,2 м или в форме круга диаметром от 0,1 до 0,2 м. Расположение контрастной маркировки предусматривается на двух уровнях: 0,9-1,0 м и 1,3-1,4 м.

Следует установить соответствующие символы у входной двери, указывающие на доступность объекта для МНГ по ГОСТ Р 52131-2003.

Следует оборудовать вход тактильной информационной вывеской, содержащей информацию о наименовании, контактных телефонах и графике работы (п. 6.21.1 ГОСТ Р 51671-2015). Вывеска должна быть освещена на все время работы учреждения, освещенность поверхности должна составлять от 100 до 300 лк (п. 6.14. ГОСТ Р 51671-2015). Визуальные средства отображения информации, приспособленные для тактильного восприятия (контакта), должны быть размещены в зоне путей движения на высоте от 1,2 до 1,6 м, п.6.18 ГОСТ Р 51671-2015.

Следует установить на двери доводчик, обеспечивающий задержку автоматического закрывания дверей, продолжительностью не менее 5 секунд и с усилением не более 19,5 Нм



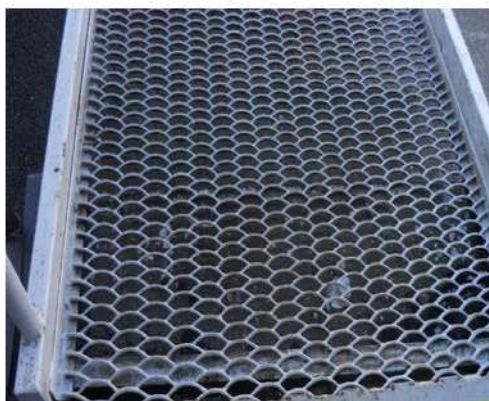


14. Отсутствует на входе устройства системы «ГОВОРЯЩИЙ ГОРОД» или иное техническое оборудование.

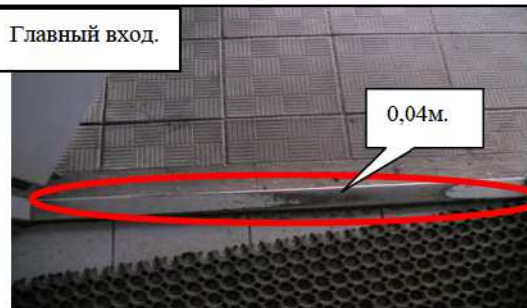


15. Пандус не соответствует требованиям п. 5.1.14, п.5.1.15, п 5.1.16 СП 59.13330.2016.

- Уклон пандуса составляет 1:6,7°
- Высота поручней превышает 0,9 и 0,7м.
- Отсутствует кнопка вызова персонала.
- Диаметр ячеек более чем 0,018м.



Главный вход.



**Вход для инвалидов на кресле-коляске**

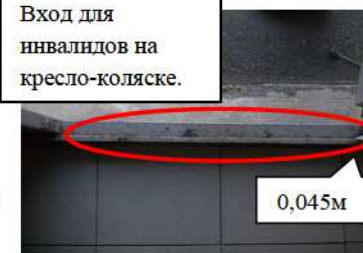


В проемах дверей, доступных для МГН, допускаются пороги высотой не более 0,014 м.

Коверные покрытия на путях движения должны быть плотно закреплены.

Рекомендуется убрать не закрепленные резиновые коврики.

Вход для инвалидов на кресло-коляске.



Рекомендуется установить на входе на объект устройство системы «Говорящий город» для ориентирования лиц с нарушением зрения, при этом в текстовом сопровождении устройство должно информировать о порядке входа, наличии звонка вызова помощника для обслуживания инвалидов, наличии и назначении мнемосхемы. (п. 10.3.1. СП 136.13330.2012.).

Образец



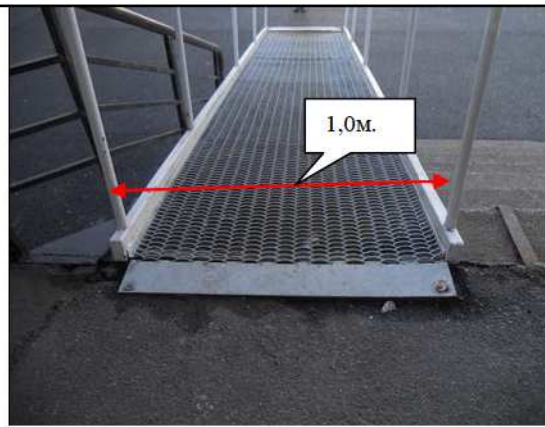
Следует демонтировать пандус, и установить новый пандус в соответствии с требованиями п. 5.1.14, п.5.1.15, п 5.1.16 СП 59.13330.2016., а именно:

- При высоте входной площадке 0,93м длина пандуса должна составлять 18,6м. (1:20), без учета разворотной площадки.
- При каждом изменении направлении пандуса должны быть предусмотрены площадки не менее чем 1,5х1,5 м.
- Следует оборудовать пандус двухсторонним ограждением с поручнями на высоте 0,9 м и 0,7 м с учетом технических требований к опорным стационарным устройствам. Расстояние между поручнями пандуса одностороннего движения должно быть в пределах 0,9 – 1,0 м (по ГОСТ Р 51261 – 0,96 м). Верхний и нижний поручни пандуса должны находиться в одной вертикальной плоскости. Завершающие горизонтальные части поручня должны быть длиннее наклонной части пандуса на 0,3 м.
- По продольным краям маршей пандусов для предотвращения соскальзывания трости или ноги следует предусматривать





Образец



1,0м.

бортики высотой не менее 0,05 м.

- В местах изменения уклонов необходимо установить искусственное освещение не менее 100 лк на уровне поверхности пешеходного пути.
- Следует установить кнопку вызова персонала на верхней площадке пандуса.
- Поверхность пандуса должна быть нескользкой, выделенной цветом или текстурой, контрастной относительно прилегающей поверхности.

Следует установить входную дверь в соответствии с рекомендациями на стр. 38 и пиктограмму у входной двери, указывающую на доступность входа.

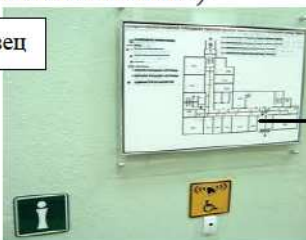
### ПУТИ ДВИЖЕНИЯ ВНУТРИ ЗДАНИЯ

Для создания условий пребывания детей с ограниченными возможностями здоровья и детей-инвалидов в организациях для обучающихся с ОВЗ при строительстве и реконструкции предусматриваются мероприятия по созданию доступной (безбарьерной) среды, обеспечивающие свободное передвижение детей в зданиях и помещениях.

В зданиях предусматриваются специальные устройства с ограждающими конструкциями со всех сторон, разноуровневые перила, пандусы, лифты, обеспечивающие передвижение обучающихся внутри здания; специально оборудованные санузлы, достаточные по ширине входы в учебные и другие помещения, одноуровневые полы во всех помещениях, отсутствие порогов (п. 4.5. СанПиН 2.4.2.3286-15., п. 1.3., п. 4.4. СанПиН 2.4.2.2821-10).

16. Отсутствуют тактильные средства информации для лиц с нарушением зрения (п. 8.1.6 СП 59.13330.2016).

образец



образец



Главный вход



На главном входе на удалении от 2 до 4 м с правой стороны по ходу движения рекомендуется разместить информационную мнемосхему (тактильная схема движения), отображающую информацию о расположении помещений. Рядом с мнемосхемой установить тактильный знак пиктограмма «i» (информация), а также установить звонок вызова помощи.

На стеклянных полотнах дверей предусмотрена контрастная маркировка, что соответствует п.6.1.6. СП 59.13330.2016.

На главном входе расположен турникет, с боку которого предусмотрен боковой проход для обеспечения эвакуации инвалидов на креслах-колясках и других категорий МГН, что соответствует п. 6.1.9 СП 59.13330.2016.

Необходимо назначить ответственное лицо за помощь прохождения МГН через турникет. Персонал должен пройти обучение по общению с инвалидами.

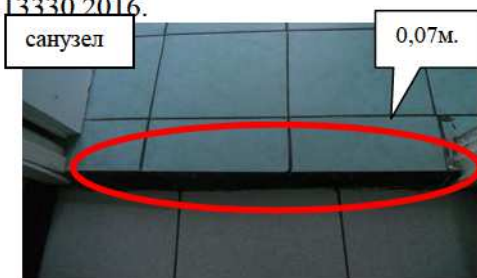


17. Ширина рабочей створки дверей в гардероб – 0,86м., в санузел-0,83м., что не соответствует п. 6.2.4. СП 59.13330.2016

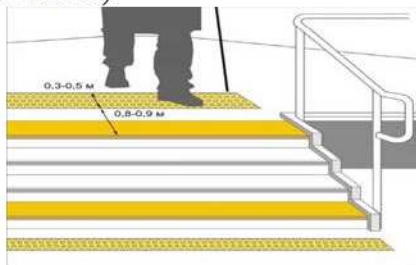
18. Отсутствует контрастность (п. 6.4.1.)



19. Высота порога при входе в библиотеку составляет 0,11м., при выходе на лестничную площадку на каждом этаже – 0,065м., в коридоре соединяющем два крыла здания – 0,02 м., перепад высот при входе в санузел – 0,07 м, не соответствует п. 6.2.4. СП 59.13330 2016.



20. Отсутствуют на всех краевых ступенях внутренних лестниц противоскользящие контрастные полосы (п. 6.2.8 СП 59.13330.2016).

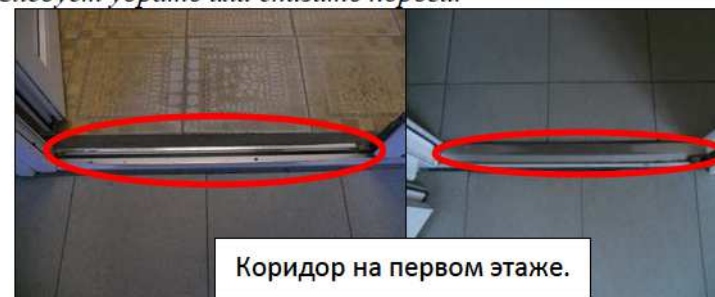


Ширину дверей в свету в помещениях, следует принимать не менее 0,9 м (п. 7.3.14. СП «Здания общеобразовательных организаций. Правила проектирования», утвержденного приказом Минстроя РФ №572/пр от 17.08.2016).

Следует использовать контрастные сочетания цветов в применяемом оборудовании (дверь – стена, ручка; санитарный прибор – пол, стена; стена – выключатели, средства визуальной информации и т.п.).

Форма дверных ручек должна позволять инвалиду управлять ими одной рукой, и не требовать применения слишком больших усилий или значительных поворотов руки в запястье. Рекомендуется применять П-образные широкие ручки.

Дверные проемы в помещения, как правило, не должны иметь порогов и перепадов высот пола. При необходимости устройства порогов их высота или перепад высот не должен превышать 0,014 м. Следует убрать или снизить пороги.

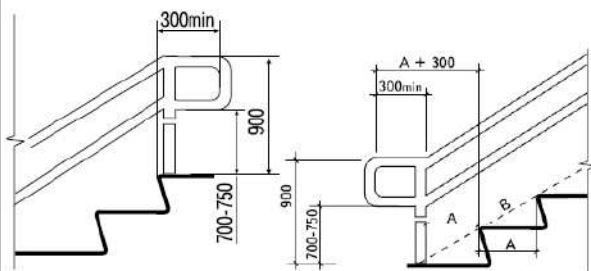


На проступи краевых ступеней лестничных маршей №1, №2, №3 следует нанести одну или несколько противоскользящих полос (возможно с фотолюминесцентным покрытием), контрастных с поверхностью ступени, как правило, желтого цвета, общей шириной 0,08-0,1 м. Расстояние между краем контрастной полосы и краем проступи ступени – от 0,03 м до 0,04 м.



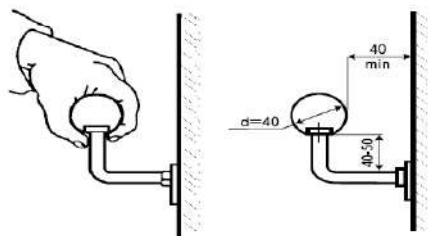
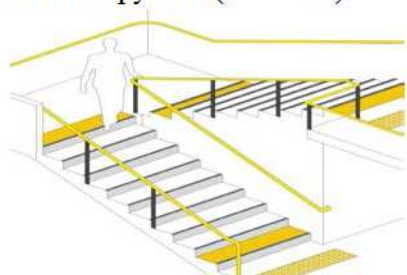
21. Отсутствуют на внутренних лестницах вторые поручни со стороны стены (п. 6.2.11.)

22. Поручни, установленные вдоль лестниц, не соответствуют требованиям к опорным стационарным устройствам по ГОСТ Р 51261-99, имеют разрывы.



23. Отсутствуют горизонтальные завешающие части поручней (п. 6.2.11.)

24. Отсутствуют рельефные обозначения на поверхности поручней (п. 6.2.12.)



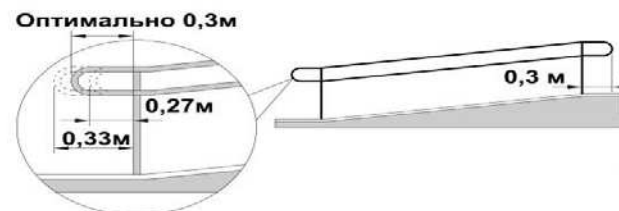
Лестница № 2



Следует установить опорные поручни вдоль лестниц №1, №2, №3 в соответствии с рекомендациями:

- Поручни должны располагаться на высоте 0,9 м, дополнительный на уровне 0,7 м.
- Завершающие горизонтальные части поручня должны быть длиннее марша лестницы на 0,3 м (допускается от 0,27 до 0,33 м) и иметь не травмирующее завершение.
- Концы поручней лестниц должны быть либо скруглены, либо прочно прикреплены к стене или стойкам, а при парном их расположении - соединены между собой.
- Поверхность поручня не должна перекрываться стойками, другими конструктивными элементами или препятствиями.
- Расстояние в свету между поручнем и стеной должно быть не менее 0,045 м для стен с гладкими поверхностями и не менее 0,06 м для стен с шероховатыми поверхностями.
- В соответствии с ГОСТ Р 51261 рекомендуется делать поручни, как правило, круглого сечения диаметром не менее 40 мм и не более 60 мм
- На боковой, внешней по отношению к маршу, поверхности поручней должны предусматриваться рельефные обозначения этажей (высота букв не менее 15 мм или знаки шрифта Брайля (ГОСТ Р 50918) (п. 10.4.3. СП 136.13330.2012.), а также предупредительные полосы об окончании перил.
- Поручень перил с внутренней стороны лестницы должен быть непрерывным по всей ее высоте.

Установку поручней вдоль лестничных маршей со стороны стены, ввиду недостаточной ширины прохода (1,30м.), необходимо согласовать с органами Государственного пожарного надзора, при необходимости провести расчет пожарных рисков с учетом эвакуации возможного количества инвалидов различных категорий и/или обосновать специальные технические условия. При возможности, выполнить поручни справа по ходу движения вверх по лестнице непрерывными по всей длине.





25. Отсутствует доступное для ММГН подъемное устройство на этажи с 1го по 4ый (п. 6.2.8. СП 59.13330.2016, п. 6.3. СП 136.13330.2012.).



! Назначить ответственное лицо за эксплуатацию устройства (приказ, инструкция), персонал должен быть аттестован и обучен правилам эксплуатации технического устройства. На объекте должны быть документы, относящиеся к использованию и содержанию подъемных устройств для инвалидов, в том числе журналы.



Для обеспечения доступа учебного учреждения необходимо установить лестничный кресельный подъемник наклонного перемещения с криволинейной траекторией внутреннего исполнения, который обеспечит подъем инвалида на этажи с 1го по 4ый. Ширина устройства при движении составляет 0,61 м (см. Приложение стр. 81.)

Ввиду недостаточной ширины прохода, установку лестничного кресельного подъемника необходимо согласовать с органами Государственного пожарного надзора, при необходимости провести расчет пожарных рисков с учетом эвакуации возможного количества инвалидов различных категорий и/или обосновать специальные технические условия

В случае отказа установки кресельного подъемника, необходимо приобрести мобильный колесный подъемник для инвалидных колясок - «ступенькоход» для подъема и спуска инвалидных колясок по ступенькам.



### ВНУТРЕННЕЙ ОБОРУДОВАНИЕ, ЗОНА ЦЕЛЕВОГО НАЗНАЧЕНИЯ

Внутренняя среда, доступная для ММГН, должна проектироваться согласно СП 59.13330.2016 (п. 7.1.9. СП «Здания общеобразовательных организаций. Правила проектирования», утвержденного приказом Минстроя РФ №572/пр от 17.08.2016)

26. Отсутствует информация в доступной для инвалида по зрению форме (п. 6.5.3.)



Для удобства ознакомления с представленной информацией, рекомендуется обеспечить наличие материалов, выполненных с применением шрифта Брайля, а также использовать организационные методы, связанные с работой персонала.

Оптимальная высота размещения тактильной информации на столах (горизонтально или под наклоном) - 0,6 - 1,1 м, а в зоне путей движения на стенах - на высоте 1,2 - 1,6 м (п. 10.4.2. СП 136.13330.2012.).



27. Отсутствуют таблички у дверей с информацией с рельефными знаками (п. 6.5.9. СП 59.13330.2016., п. 10.2.5. СП 136.13330.2012.)



28. Отсутствуют специальные технические устройства для посетителей/учеников с дефектами слуха (п. 5.5.6., п. 7.2.7.)



29. В гардеробе высота крючков 1,52 м., что не соответствует Приложению А таблица А.3 п. 6.1 СП 136.13330.2012.



Следует установить информационные таблички перед входами в кабинеты (о назначении помещения), в том числе с рельефными знаками, рельефно-точечным шрифтом Брайля и разместить их рядом с дверью со стороны дверной ручки на высоте от 1,2 до 1,6 м.

Следует обеспечить наличие на объекте текстофона (или иного технического средства для общения с тотально глухими посетителями), индукционного контура для посетителей с дефектами слуха (п. 9.9. СП 136.13330.2012.).

В образовательных учреждениях для учащихся инвалидов с нарушением слуха во всех помещениях следует предусмотреть установку светового сигнализатора школьного звонка, а также световой сигнализации об эвакуации в случае чрезвычайных ситуаций.

При помощи визуально-акустических табло передаваемая информация доступна, как для тотально незрячих, так и для глухих посетителей.

Гардеробные для обучающихся должны быть оснащены вешалками для одежды и полками для обуви (п. 7.2.16.1. СП «Здания общеобразовательных организаций. Правила проектирования», утвержденного приказом Минстроя РФ №572/пр от 17.08.2016., п. 4.5. СанПиН 2.4.2.2821-10).



30. В актовом зале на 2-ом этаже обустроена сцена высотой 0,72 м, при этом отсутствует пандус или подъемное устройство, вдоль лестниц, ведущих на сцену, не предусмотрены опорные поручни (п. 8.6.1., п. 8.6.7)



31. В актовом зале отсутствует индукционный контур или другие индивидуальные беспроводные устройства для лиц с нарушением слуха (п. 8.1.9., п. 8.1.10 СП 59.1330.2016)

! Ученические места для учащихся-инвалидов должны размещаться идентично в однотипных учебных помещениях одного учебного учреждения.

! В учебном помещении первые столы в ряду у окна и в среднем ряду следует предусмотреть для учащихся с недостатками зрения и дефектами слуха, а для учащихся, передвигающихся в кресле-коляске – выделить 1 – 2 первых стола в ряду у дверного проема (п. 9.2. СП 59.13330.2016., п. 4.9. СП 138.13330.2012.).



Для возможного участия в программах инвалидов на кресло-колясках, рекомендуется организовать доступ, а именно:

- Необходимо, за счет левого борта ступени расширить ширину лестничного марша;
- Приобрести мобильный колесный подъемник для инвалидных колясок - «ступенькоход» для подъема и спуска инвалидных колясок по ступенькам.



Следует установить вдоль лестницы, ведущей на сцену, с одной стороны ограждение с двойными поручнями на высоте 0,7/0,9 м (п. 4.16. СП 138.13330.2012.).

В актовом зале должна быть система усиления звука, индивидуальная или коллективного пользования.

Места для лиц с дефектами слуха следует размещать на расстоянии не более 3 м от источника звука или оборудовать специальными персональными приборами усиления звука (индукционный контур или другие индивидуальные беспроводные устройства). Эти места следует располагать в зоне хорошей видимости сцены (т. 2, п. 4, приказа Минобрнауки РФ №1309 от 09.11.2015., п. 4.15. СП 138.13330.2012).

Парты (столы) расставляются в учебных помещениях по номерам: меньшие - ближе к доске, большие - дальше. Для детей с нарушением слуха парты должны размещаться в первом ряду.

Детей с нарушением зрения рекомендуется рассаживать на ближние к классной доске парты.

Детей, часто болеющих ОРЗ, ангинами, простудными заболеваниями, следует рассаживать дальше от наружной стены (п. 5.5. СанПиН 2.4.2.2821-10).

Оборудование специальных учебных мест предполагает увеличение размера зоны на одно место с учетом подъезда и разворота кресла-коляски, увеличения ширины прохода между рядами столов, замену двухместных столов на одноместные.



32. В столовой отсутствуют специально выделенные места для ММГН (п. 4.23, п. 4.24. СП 138.13330.2012.)



33. Высота раковин в столовой 0,85 м, отсутствуют раковины на высоте доступной для учащихся начальной школы и с опорными поручнями.



*В столовой должна быть предусмотрена непроходная зона, оборудование и планировочные габариты которой должны учитывать возможность пользования детьми и на креслах-колясках.*

*При размещении в обеденном зале посадочных мест для маломобильных обучающихся и преподавателей на креслах-колясках площадь такого посадочного места следует принимать не менее 1,6 м<sup>2</sup> (п. 7.2.11.8. СП «Здания общеобразовательных организаций. Правила проектирования», утвержденного приказом Минстроя РФ №572/пр от 17.08.2016).*

*В обеденных залах общеобразовательных учреждений в зонах для учащихся-инвалидов стулья рекомендуется крепить стационарно.*

*Рекомендуется в столовой установить умывальники с учетом роста-возрастных особенностей обучающихся, на высоте 0,5 м от пола до борта раковины для обучающихся 1-4 классов и на высоте 0,7-0,8 м от пола до борта раковины для обучающихся 5-11 классов (п. 7.2.11.10. СП «Здания общеобразовательных организаций. Правила проектирования», утвержденного приказом Минстроя РФ №572/пр от 17.08.2016).*

*Водопроводные краны должны быть с рычажной рукояткой и термостатом, а при возможности - с автоматическими и сенсорными кранами бесконтактного типа. Применение кранов с раздельным управлением горячей и холодной водой не допускается.*

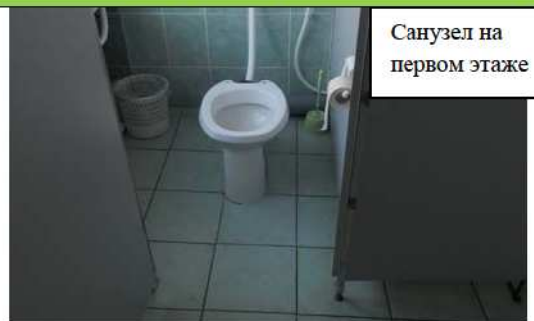
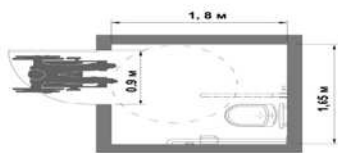
*Раковину следует применять для инвалидов категории «К» без опорной ножки.*

*Необходимо раковины оборудовать поручнями в соответствии с рекомендациями на стр. 47.*

### САНИТАРНО-БЫТОВЫЕ ПОМЕЩЕНИЯ

34. Отсутствует санузел для инвалидов (п. 6.3.1.)

35. Высота порогов в санузлах составляет 0,07 м (п. 6.2.4)



*Следует оборудовать доступные кабины для инвалидов категории «К» в мужском и женском санузлах на 1 и 3 этажах.*

*Санузел находится на 0,07 м. выше от уровня пола в коридоре. Необходимо выровнять уровень пола санузла и коридора в один уровень, для этого предлагается два варианта:*

- 1) Опустить уровень пола санузла до уровня коридора.*
- 2) Поднять уровень пола в коридоре, и оборудовать съезд в холл.*

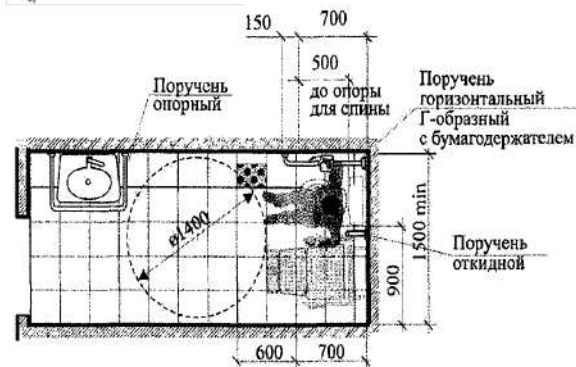
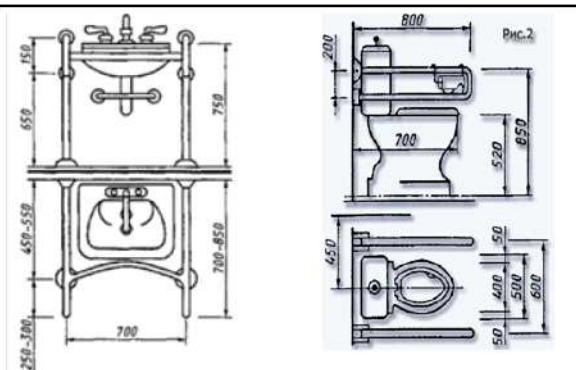
*Двери, ведущие в санитарную комнату (доступную для инвалидов*



Санузел на первом этаже



Санузел на первом этаже



на кресле-коляске) необходимо расширить до 0,9 м. Доступная кабина в общей уборной должна иметь размеры в плане не менее, м: ширина - 1,65, глубина - 1,8. В кабине рядом с унитазом должно быть предусмотрено пространство не менее 0,75 м для размещения кресла-коляски и свободное пространство диаметром 1,4 м для разворота кресла-коляски, а также крючки для одежды. Двери должны открываться наружу.

Следует оборудовать раковины и унитазы опорными поручнями. При выборе типов поручней, количества поручней, вариантов их размещения и способов монтажа в туалетных комнатах должен быть обеспечен беспрепятственный, удобный и безопасный доступ инвалидов, в том числе инвалидов в креслах-колясках, к санитарно-техническому и другому оборудованию, а также созданы условия, позволяющие инвалидам самостоятельно пользоваться туалетом.

Поручни в туалетной комнате не должны препятствовать фронтальному или боковому подступу инвалида, перемещающегося в кресле-коляске, к унитазу.

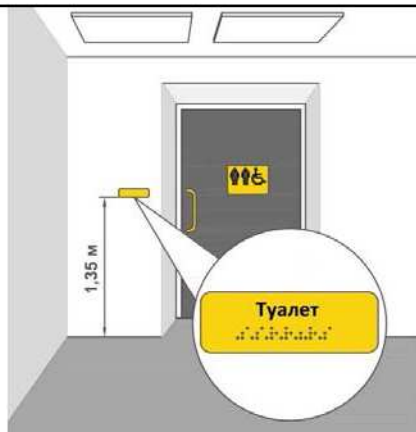
В туалетной комнате или в туалетной кабине, доступной для инвалидов в кресле-коляске, должны быть установлены, как минимум, два горизонтальных поручня, один из которых размещают сбоку от унитаза со стороны ближайшей к унитазу стены, а другой - позади унитаза или с другого бока унитаза.

Если в туалетной комнате предусмотрен боковой подступ инвалида в кресле-коляске к унитазу, то при установке двух боковых поручней один из них, расположенный со стороны подступа к унитазу, должен быть поворотным или откидным. Размеры и размещение откидного парного поручня должны соответствовать указанным на рисунке.

Концы боковых откидных и поворотных поручней должны быть скруглены, а поручней парного типа - соединены между собой.

Для МГН следует применять унитазы с высотой от уровня пола до верха сиденья не ниже 0,45 м и не выше 0,60 м (п. 8.13. СП 136.13330.2012.), имеющие опору для спины. Рекомендуется оборудовать унитаз автоматическим сливом воды или ручным кнопочным управлением, которое следует располагать на боковой стене кабины, со стороны которой





Санузел на первом этаже



Санузел на третьем этаже



Санузел на первом этаже



осуществляется пересадка с кресла-коляски на унитаз. Рекомендуется оборудовать санитарно-бытовое помещение системой тревожной сигнализации со инуром, обеспечивающей связь с помещением постоянного дежурного персонала (пост охраны, администрация), а также световыми оповещателями, срабатывающими при нажатии тревожной кнопки.

В санитарных узлах, предназначенных для пользования всеми категориями граждан, в том числе инвалидов, за исключением категории «К» следует:

- предусматривать установку опорных настенных поручней (на одной из стен рядом с унитазом),
- обеспечить контрастное решение интерьера (дверь - стена, ручка; санитарный прибор - пол, стена; стена - выключатели и т.п.),
- установить у дверей санитарно-бытовых помещения со стороны ручки информационные таблички, выполненные рельефно-графическим и рельефно точечным способом на высоте от 1,2 до 1,6 м и на расстоянии 0,1-0,5 м от края двери.
- установить специальные крючки для костылей, трости для инвалидов с нарушением функции зрения.

! Выключатели и электророзетки в помещениях следует предусматривать на высоте не более 0,8 м от уровня пола.

! Водопроводные краны должны быть с рычажной рукояткой и термостатом, а при возможности - с автоматическими и сенсорными кранами бесконтактного типа. Применение кранов с раздельным управление горячей и холодной водой не допускается.

В соответствии с п. 4.25. СанПиН 2.4.2.2821-10 в санитарных узлах устанавливают педальные ведра, держатели для туалетной бумаги; рядом с умывальными раковинами размещаются электро- или бумажные полотенца, мыло.

Умывальные раковины устанавливаются на высоте 0,5 м от пола до борта раковины для обучающихся с ОВЗ начального общего образования и на высоте 0,7-0,8 м от пола до борта раковины для обучающихся с ОВЗ основного общего и среднего общего образования (п. 4.26. СанПиН 2.4.2.3286-15, п. 4.27. СанПиН 2.4.2.2821-10).



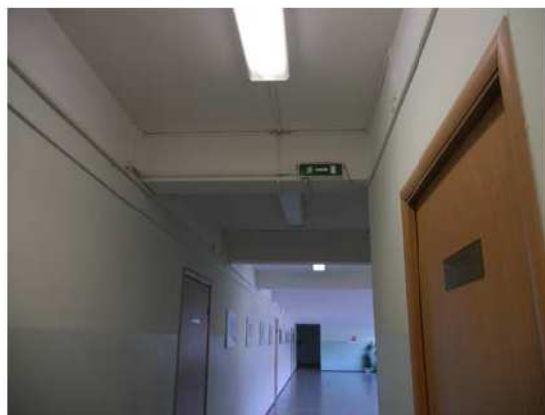
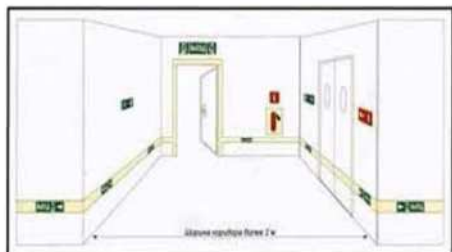
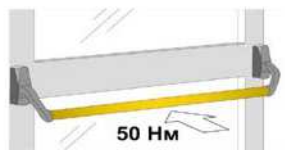
## ПУТИ ЭВАКУАЦИИ

36. Отсутствует информация о направлении эвакуации на всем пути (п. 6.5.3 СП 59.13330.2016).



37. Запоры на дверях эвакуационных выходов не обеспечивают возможность их свободного открывания изнутри без ключа (п. 35 Правил противопожарного режима в РФ)

Образец

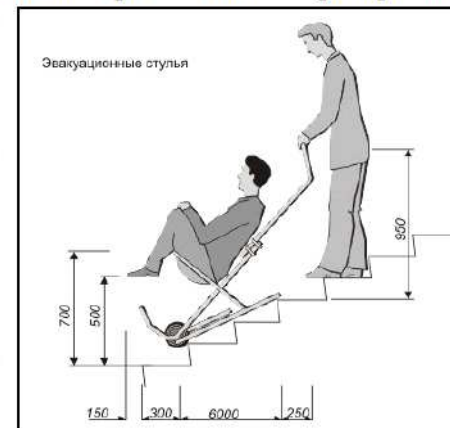


- Рекомендуется в помещении и в коридоре установить средства информации, выполненные на фотолюминесцентной основе, в том числе низкорасположенные на высоте не более 0,4 м от уровня пола (раздел 6.6 ГОСТ Р 12.2.143-2009), с указанием направления движения при эвакуации удобных для понимания всеми категориями МГН (п. 6.5.3. СП 59.13330.2016.).

- Двери эвакуационных выходов и другие двери на путях эвакуации должны открываться по направлению выхода из здания простым нажатием на рычаг типа горизонтальной планки "антипаника", ручка нажимного действия. Усилие открывания двери не должно превышать 50 Нм (п. 6.1.5. СП 59.13330.2016.), рекомендуется оборудовать запасные выходы данным устройством или электромагнитными замками, открывающимися при срабатывании автоматической пожарной сигнализации и (или) автоматической установки пожаротушения и/или дистанционно с пожарного поста (с поста охраны).

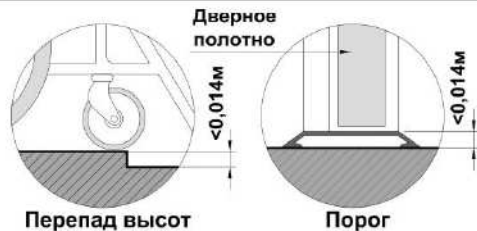
- Рекомендуем для инвалидов на кресло-коляске приобрести несколько эвакуационных стульев

- Для эвакуации посетителей и сотрудников на креслах-колясках в зонах безопасности перед лестницей, следует выделять место для хранения эвакуационных стульев. Они предназначены для эвакуации по лестнице инвалидов с нарушением ОДА (п. 6.18. СП 136.13330.2012.).



- Рекомендуется рассмотреть возможность проведения ремонта запасного выхода №2,3, в ходе которого:
  - нанести на проступи верхней и нижней ступеней каждого марша эвакуационной лестницы контрастные или контрастные





Рекомендуется согласовать с органом надзора в сфере пожарной безопасности, достаточность существующих средств аварийной сигнализации, в том числе звуковой. В случае отсутствия данной системы сигнализации, рекомендуется получить письменное уведомление от органа надзора в сфере пожарной безопасности, об отсутствии необходимости выполнения мероприятий в соответствии с п. 5.5.5. СП 59.13330 или необходимости их реализации



38. Световые оповещатели, звуковые сигнализаторы и шумовые индикаторы.



39. Идентификация символами доступности (п. 6.5.1 СП 59.13330.2016)



фотолюминесцентные полосы в соответствии с рекомендациями  
 - установить опорные поручни вдоль обеих сторон лестничного марша, поручни должны контрастировать с окружающей средой. В условиях темноты они должны иметь яркостной контраст за счет применения фотолюминесцентных материалов, либо источников искусственной подсветки (рекомендации по установке поручней на стр. 42);

- на эвакуационных путях необходимо предусмотреть съезд 1:20;  
 - Световые оповещатели, эвакуационные знаки пожарной безопасности, указывающие направление движения, подключенные к системе оповещения и управления эвакуацией людей при пожаре, к системе оповещения о стихийных бедствиях и экстремальных ситуациях, следует устанавливать в помещениях и зонах общественных зданий и сооружений, посещаемых МГН.

- Для аварийной звуковой сигнализации следует применять приборы, обеспечивающие уровень звука не менее 80 - 100 дБ в течение 30 с.

- Звуковые сигнализаторы (электрические, механические или электронные) должны удовлетворять требованиям ГОСТ 21786. Аппаратура привода их в действие должна находиться не менее чем за 0,8 м до предупреждаемого участка пути.

Идентифицировать следующие места согласно в п.6.5.1. СП 59.13330.2016:

- парковочные места,
  - входы, указатели направления, указывающие путь к ближайшему доступному элементу,
  - в доступное санитарное помещение для инвалидов,
  - к доступному пандусу, подъемнику,
- а также идентифицировать проходы в других местах обслуживания МГН, где не все проходы являются доступными и установить в этих местах указателей направления, указывающие путь к ближайшему доступному элементу, где следует предусматриваться при необходимости в следующих местах:
- недоступные входы в здание,
  - недоступные общественные уборные,
  - выходы и лестницы, не являющиеся путями эвакуации инвалидов